

**Муниципальный этап всероссийской олимпиады школьников  
по географии  
2019-2020 учебный год  
7 класс**

**Тестовый тур  
Максимальный балл – 30**

**1. Какой материк из перечисленных располагается только в одном полушарии?**

1. Евразия
2. Южная Америка
3. Африка
4. Северная Америка

**2. Какое море из перечисленных НЕ является внутренним?**

1. Черное
2. Аравийское
3. Балтийское
4. Красное

**3. Какие острова из перечисленных сформировались в зоне субдукции?**

1. Курильские
2. Фолклендские
3. Канарские
4. Мальдивские

**4. В основании какого материка отсутствуют области кайнозойской складчатости?**

1. Евразия
2. Африка
3. Австралия
4. Антарктида

**5. Какой материк наиболее удален от Африки?**

1. Северная Америка
2. Южная Америка
3. Евразия
4. Австралия

**6. Какой вулкан располагается в складчатой зоне Анд?**

1. Мауна-Лоа
2. Льюльяйльяко
3. Этна
4. Катмай

**7. Кто из европейцев впервые пересек Тихий океан?**

1. Джеймс Кук
2. Васко Нуньес де Бальбоа
3. Васко да Гама
4. Фернан Магеллан

**8. Какой залив из перечисленных является самым южным?**

1. бухта Лазарева
2. Мексиканский
3. Карпентария
4. Бенгальский

**9. В акватории какого океана НЕ развивается муссонная циркуляция?**

1. Индийский
2. Атлантический
3. Северный Ледовитый
4. Тихий

**10. Какая воздушная масса характеризуется самой высокой температурой?**

1. арктическая
2. умеренная
3. тропическая
4. экваториальная

**11. В каком слое атмосферы располагается озоновый экран?**

1. тропосфера
2. стратосфера
3. мезосфера
4. экзосфера

**12. Территория какого современного материка НЕ входила в состав Гондваны?**

1. Северная Америка
2. Южная Америка
3. Африка
4. Австралия

**13. Какие океанические течения омывают Африку?**

1. Перуанское, Бразильское, Фолклендское
2. Гольфстрим, Антильское, Калифорнийское
3. Северное пассатное, Куроисио, Алеутское
4. Бенгельское, Гвинейское, Канарское

**14. Какие моря из перечисленных относятся к бассейну Тихого океана:**

1. Японское, Тасманово, Росса
2. Карибское, Баффина, Черное
3. Уэддела, Тирренское, Баренцево
4. Красное, Аравийское, Андаманское

**15. Какая из перечисленных рек берет начало в Уральских горах?**

1. Обь
2. Печора
3. Кама
4. Северная Двина

**16. Работая с картой, географ обнаружил, что длина маршрута протяженностью 10 км на карте составляет 4 см. По карте какого масштаба географ проводил измерения? Чему будет равна площадь территории в виде квадрата со стороной 2 см на карте этого масштаба? Для пояснения ответа приведите запись необходимых вычислений.**

**Ответ:**

Масштаб: \_\_\_\_\_

Пояснения к ответу: \_\_\_\_\_

17. Из приведенного ниже списка объектов составьте пару: река – залив/море, в которые она впадает. Ответы внесите в таблицу.

*Реки:* Хуанхэ, Ганг, Дунай, Меконг, Ефрат, Колорадо, Рио-Гранде, Парана

*Заливы:* Мексиканский, Гудзонов, Персидский, Бенгальский, Двинская губа, Капентария, Гвинейский

Ответ:

| <i>Река</i> | <i>Залив</i> |
|-------------|--------------|
|             |              |
|             |              |
|             |              |
|             |              |
|             |              |

18. Среди минералов и горных пород есть не только такие, которые используются в промышленности, но и такие, которые можно есть. Один из таких съедобных минералов мы едим каждый день. Подсчитано, что за год каждый человек съедает около восьми килограммов этого минерала! Что это за минерал? Какое происхождение он имеет? Где его добывают в России?

Ответ:

Минерал: \_\_\_\_\_

Происхождение: \_\_\_\_\_

Месторождения этого минерала в России: \_\_\_\_\_

19. 28 января 2020 года исполняется 200 лет со дня крупнейшего географического открытия последних двух веков. Оно сыграло исключительную роль в поднятии престижа России как морской державы и поставило имена его первооткрывателей в один ряд с именами Колумба и Магеллана. О каком открытии идет речь? Кто его совершил? Какие объекты названы по наименованию судов, участвующих в этой экспедиции?

Ответ:

Открытие: \_\_\_\_\_

Первооткрыватели: \_\_\_\_\_

Объекты, названные по наименованию судов: \_\_\_\_\_

20. В географии очень часто для оценки силы каких-либо явлений используются шкалы. По измеряемым характеристикам определите, какие шкалы приведены в таблице ниже и укажите максимальный балл шкалы:

| <i>Название шкалы</i> | <i>Максимальный балл шкалы</i> | <i>Изменяемые характеристики</i>   |
|-----------------------|--------------------------------|--|
|                       |                                | сила землетрясений по их магнитудам  |
|                       |                                | твердость горных пород методом царапания эталоном                                  |
|                       |                                | сила ветра по его воздействию на наземные предметы или по волнению в открытом море |

**Муниципальный этап всероссийской олимпиады школьников  
по географии  
2019-2020 учебный год  
7 класс**

**Теоретический тур  
Максимальный балл – 70**

**Задание 1. (14 баллов)**

**В мире существует очень много профессий, связанных с географией. Без представителей географических специальностей не обходятся ни экспедиции, ни строительство, ни прокладка дорог. Географы осуществляют хозяйственное проектирование и экологическую экспертизу. Определите географическую профессию по ее описанию, название профессии впишите в соответствующую колонку таблицы:**

| <i>Описание профессиональной деятельности</i>  | <i>Профессия</i> |
|--|------------------|
| Представители этой профессии изучают строение рельефа Земли и составляют прогноз его развития под влиянием различных факторов. Они участвуют в проектировании и дают инженерную оценку рельефа для населенных пунктов, дорог, аэропортов и морских портов, дамб, водохранилищ, парков, пляжей, нефте- и газопроводов. Они работают в геологических партиях и на горных научных станциях, где прогнозируют оползни и обвалы, находя пути смягчения их последствий.                                    |                  |
| Объектом изучения является географическое распространение живых организмов в зависимости от условий географической среды. Представители этой профессии работают в национальных парках, заповедниках, дендрариях; в составе экспедиций они ищут перспективные для одомашнивания дикие растения и животных. Эту профессию получили известные телеведущие Николай Дроздов и Иван Затевахин.   |                  |
| Эти специалисты изучают ледовую сферу Земли. Им интересны и ледники островов Северного Ледовитого океана, и многолетняя мерзлота материков в районах крупных городов, нефте- и газопроводов, железных и автомобильных дорог. Они следят за трассой Северного морского пути. На ледниках горных систем они контролируют и прогнозируют движение льда, снежных лавин и селей. А самые подготовленные, закаленные и смелые специалисты едут в «лаборатории» древних климатов – Антарктиду и Гренландию. |                  |
| Эту профессию называют самой «женской», так как основная масса ее представителей – это женщины, работающие на метеостанциях и в гидрометеоцентрах, аэропортах, научных океанографических судах и космодромах. Главная профессиональная задача – это наблюдения за погодой, ее анализ и прогноз на основе специальных карт и спутниковой информации.  |                  |
| Представители этой профессии впервые появились в нашей стране, обладающей самыми большими площадями самых плодородных почв. Они изучают происхождение и современное состояние почв, планируют рациональное использование почвенных ресурсов и решают проблемы повышения плодородия почвы путем применения нужных удобрений, мелиорации и борьбы с эрозией.   |                  |

|   |  |
|---|--|
| <p>Специалисты этого географического направления изучают рельеф и геологию дна океана, соленость и химический состав океанской воды, водную флору и фауну. Это настоящие «морские волки», работающие не только на океанографических судах, но и на борту батискафов. Представителем и популяризатором этой профессии является автор множества книг и фильмов, признанный мэтр Жак-Ив Кусто.</p>   |  |
| <p>Эту географическую профессию считают самой древней, ведь чтобы сделать каменный топор, первобытному человеку нужно было найти подходящий камень среди огромного разнообразия пород. Одновременно эта профессия является и самой востребованной профессией современности, так как минеральные ресурсы являются основой экономики любой страны. Их поиском, разведкой и оценкой месторождений как раз занимаются представители данной профессии.</p>   |  |
| <p>Объектом изучения этой профессии являются взаимосвязи между разными компонентами одного природного или антропогенного комплекса, начиная от самых маленьких (речка, пруд, луг и т.д.) и заканчивая географической оболочкой Земли. Они проектируют культурные ландшафты (населенный пункт, поле, парки и др.) Их задача – не только описать тот или иной природный комплекс, но и выяснить историю его возникновения и дать прогноз его дальнейшего развития с учетом влияния множества факторов. И знать тут нужно основы практически всех географических наук.</p> |  |
| <p>Для обывателя озера – обычная часть пейзажа, а для этих специалистов – объект профессионального интереса. Они изучают озера и водохранилища, все элементы их водных систем, их геологические, химические, биологические и физические свойства. Им интересна эволюция озер и водохранилищ от момента их появления до превращения в болотные угодья.</p>   |  |
| <p>Для всего человечества чрезвычайно важно точно предсказывать, где, когда и почему произойдет разрушительное землетрясение. Представители данной профессии занимаются изучением движения земной коры, обнаруживают очаги землетрясений и составляют их прогноз. Они разработали правила, позволяющие уменьшить разрушения в районах частых землетрясений, давая возможность проживать в таких зонах постоянно. Места их работы – специальные станции, где с помощью различных приборов проводят наблюдения и измерения активности земных недр.</p>                    |  |
| <p>Обывателю может показаться, что Земля давно уже изучена и на ней нет белых пятен. Тем не менее, горы «растут», уровень океана изменяется, появляются новые острова, исчезают леса и озера, поэтому карты нуждаются в постоянном обновлении. Все карты в наших атласах созданы представителями этой географической профессии. А в наши дни они создают изменяемые цифровые карты на основе геоинформационных систем.</p>  |  |
| <p>Специалисты этого направления географии изучают распространение и формирование климатов в разных районах нашей планеты. Их интересуют современные изменения климата, климаты прошлого и климат будущего. Без их исследований невозможно ответить на вопрос, как изменения климата повлияют на состояние</p>  |  |

|   |  |
|---|--|
| окружающей среды, экологию, ресурсный потенциал и климатически зависимые отрасли экономики.   |  |
| Эти специалисты занимаются охраной природной среды и проблемами взаимодействия общества и природы, а что может быть важнее «экологического здоровья» Земли?! Без них не обходится ни одно промышленное предприятие, где для каждого производства они разрабатывают меры по уменьшению вреда, оказываемого на окружающую среду. Очень востребованы специалисты этой профессии в нашей области – зоне нескольких техногенных катастроф.   |  |
| Эти географы специализируются на изучении пещер, их формирующих подземных вод, подземного микроклимата и экосистем. Они составляют карты пещер, исследуют остатки древней культуры на стенах гротов. Кроме того, они оценивают подземные пустоты на предмет развития безопасного туризма и прокладки подземных технических коммуникаций, а также на наличие полезных ископаемых. Также их привлекают для изучения подземной городской среды, где есть немало пустот как природного (карстового), так и антропогенного происхождения (выработанные штольни, бункеры, фундаменты старинных зданий, упрятанные в трубы реки, подземные склады и коммуникации). |  |

### Задание 2. (14 баллов)

Расположите материки Земли в порядке убывания их наивысших точек. Для указанных вершин запишите требуемую информацию и дайте ответы на вопросы:

| №  | Материк | Наивысшая точка | Высота, м | Горная система, в которой располагается вершина |
|----|---------|-----------------|-----------|---|
| 1. |         |                 |           |   |
| 2. |         |                 |           |   |
| 3. |         |                 |           |   |
| 4. |         |                 |           |   |
| 5. |         |                 |           |   |
| 6. |         |                 |           |   |

Вопросы:

1. Какая(ие) из вершин имеет вулканическое происхождение? К какому типу вулканов по морфологическим признакам ее (их) относят? \_\_\_\_\_

2. Какая(ие) из вершин НЕ располагается(ются) в области современной складчатости? В каких тектонических зонах они сформировались? \_\_\_\_\_

### Задание 3. (14 баллов)

**Прочтите текст и дайте ответ на вопросы:**

Эта горная система располагается на границе двух частей света, двух климатических поясов, между тремя морями, на территории нескольких государств. Здесь проживают представители 50 различных народностей, разговаривающих на 20 разных языках, поэтому у этих гор более 40 местных названий. Почти половина долгожителей нашей планеты, возраст

которых перевалил за 100 лет, проживает именно здесь. У подножья этих гор был изобретен кефир и окультурена виноградная лоза.

У ученых до сих пор нет четкой договорённости о том, на территории какой части света располагаются эти горы. В зависимости от того, как проводится граница между частями света, высшая точка этой горной страны является наивысшей вершиной одной из частей света.

Самой высокой точкой является двуглавая вулканическая гора, входящая в список 7 высочайших вершин мира. Эти горы продолжают «расти», поднимаясь со скоростью 8-10 мм в год. Здесь наблюдали интенсивные землетрясения, имевшие катастрофические последствия для региона. Но, не смотря на опасности, эта территория – один из густонаселенных районов нашей страны и настоящая мекка для туристов и альпинистов.

Эта область – «кладовая» полезных ископаемых, которые используются не только в промышленности, но и в медицине. Здесь немного городов, но почти все они – города-курорты, известные на весь мир.

Располагаясь на границе климатических поясов, эта горная система еще больше обостряет климатические различия по обе стороны осевого хребта. Однако заметные климатические различия можно отметить между всеми склонами этих гор: на одном из них количество выпадающих осадков почти в 10 раз меньше, чем на противоположном, и почти нет ледников.

*Вопросы:*

О каких горах идет речь в тексте? \_\_\_\_\_

Какая гора является ее высочайшей точкой? Какова ее высота? \_\_\_\_\_

Высшей точкой какой части света ее иногда считают? \_\_\_\_\_

Почему эта область является тектонически активной? \_\_\_\_\_

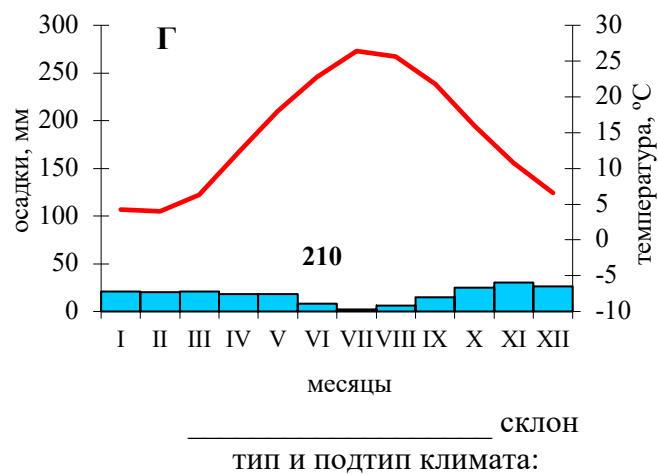
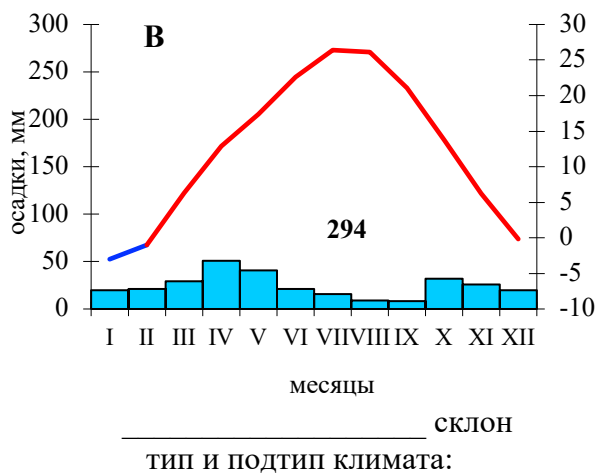
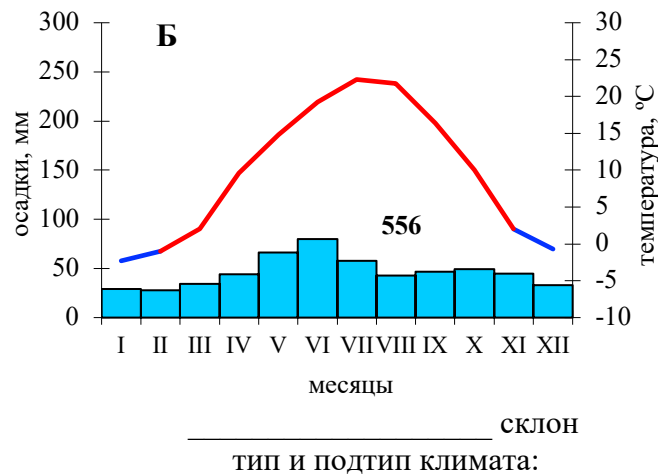
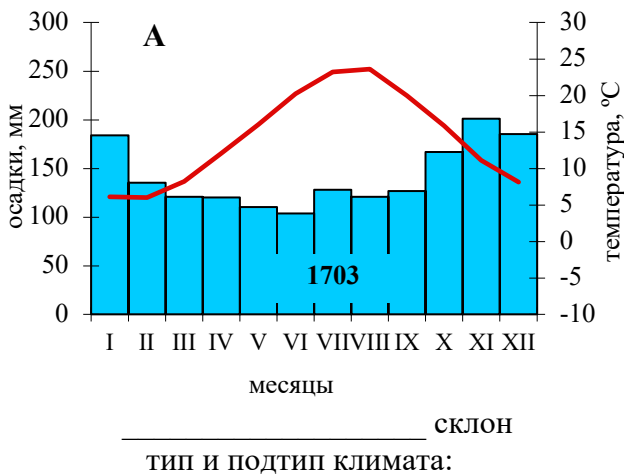
Где и когда случилось последнее катастрофическое землетрясение? \_\_\_\_\_

Какими полезными ископаемыми богата эта территория? \_\_\_\_\_

Какие условия определили курортное развитие этого района? \_\_\_\_\_

На границе каких климатических поясов располагается эта горная страна? \_\_\_\_\_

Определите, какая климатограмма (А-Г) характеризует условия северных, южных, западных и восточных склонов этих гор; для каждой климатограммы определите тип и подтип климата:



Опишите различия климатических условий северных и южных склонов, какие климатические факторы определяют эти различия? \_\_\_\_\_

\_\_\_\_\_

\_\_\_\_\_

\_\_\_\_\_

\_\_\_\_\_

\_\_\_\_\_

\_\_\_\_\_

\_\_\_\_\_

\_\_\_\_\_

\_\_\_\_\_

\_\_\_\_\_

Опишите различия климатических условий западных и восточных склонов, какие климатические факторы определяют эти различия? \_\_\_\_\_

\_\_\_\_\_

\_\_\_\_\_

\_\_\_\_\_

\_\_\_\_\_

\_\_\_\_\_

\_\_\_\_\_

\_\_\_\_\_

\_\_\_\_\_

\_\_\_\_\_

\_\_\_\_\_



---

---

---

---

**Задание 4. (14 баллов)**

**Определите, о какой природной территории идет речь в тексте, дайте ответы на вопросы:**

Этот полуостров является самым крупным на Земле по занимаемой площади. В его основе лежит древняя платформа, которая в геологическом прошлом была частью одного материка (литосферной плиты), но впоследствии отделилась от него. На месте раздела происходило наращивание океанической земной коры и образовалось море. В последнюю геологическую эпоху эта платформа медленно смещалась на север, и ее столкновение с другими тектоническими плитами привело к образованию части складчатого пояса другого материка.

Климат этой территории особенный: летом здесь можно жарить яичницу прямо на земле, и в реках не всегда есть вода. Вода здесь настолько ценна, что она стоит в два раза дороже бензина. В виду таких особенностей климата местные жители заселили этот полуостров неравномерно: большая их часть заняла побережья, а внутренние районы заселены очагово.

*Вопросы:*

Полуостров, описанный в тексте – \_\_\_\_\_

Частью какого материка был этот полуостров? \_\_\_\_\_

К какой части света он относится сейчас? \_\_\_\_\_

Какой тектонический процесс привел к отделению этого блока литосферы от материка?  
Какая тектоническая структура при этом была образована? \_\_\_\_\_

Какой климат характерен для этой территории? Чем объясняются описанные в тексте особенности? \_\_\_\_\_

Как называются здесь русла сухих рек? \_\_\_\_\_

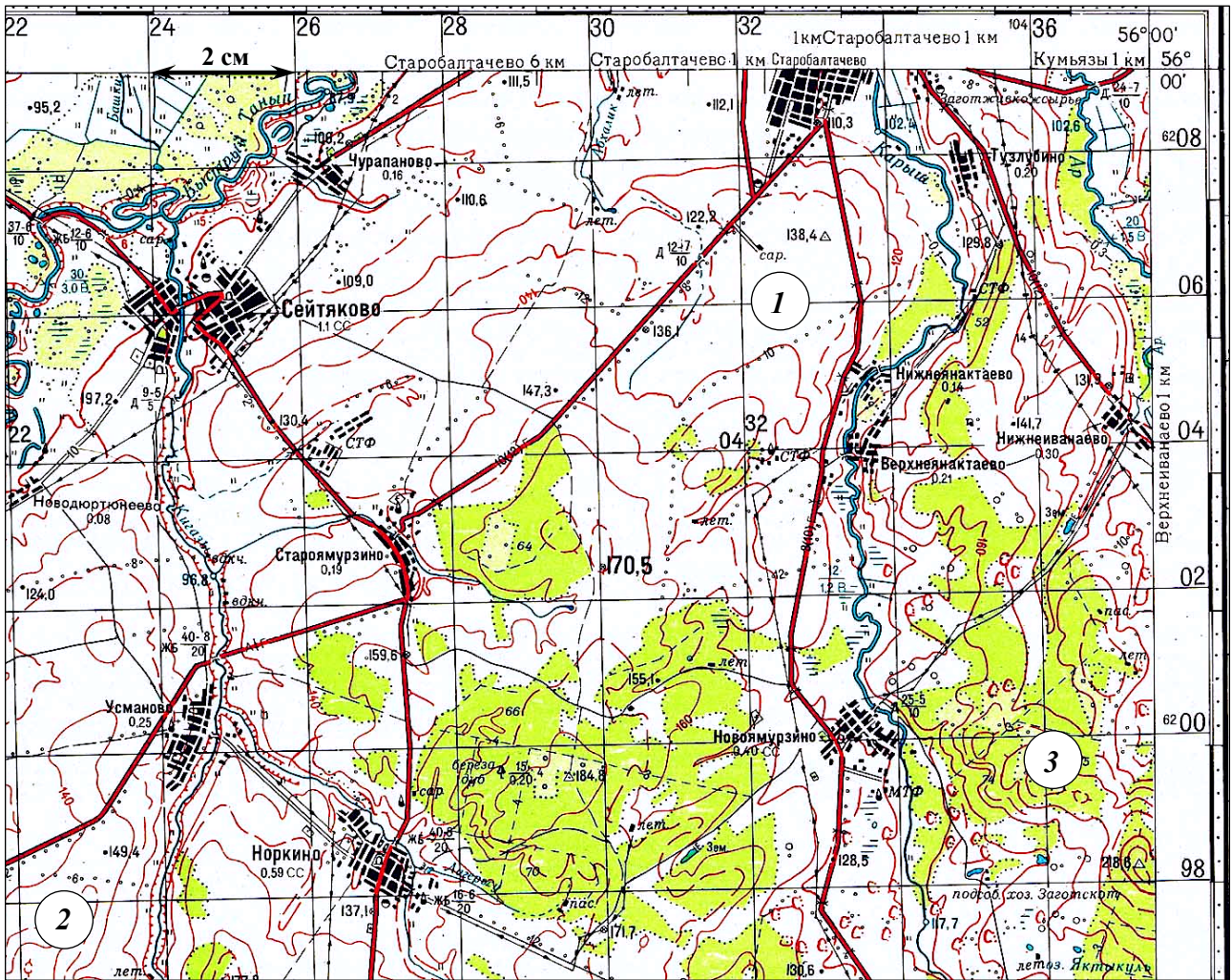
Какие ландшафты распространены сейчас на этой территории? \_\_\_\_\_

Какие источники позволяют жителям этого района заселять внутренние безжизненные территории? \_\_\_\_\_


Часть какого складчатого пояса образовалась при перемещении плиты, лежащей в основе этого полуострова на север? \_\_\_\_\_

Какие географические объекты отделяют этот полуостров от материка, частью которого он некогда был? Какой географический рекорд зафиксирован в одном из них? \_\_\_\_\_

**Задание 5. (14 баллов)**



**Изучите территорию, изображенную на фрагменте карты и дайте ответы на вопросы:**

1. Каков характер рельефа территории, изображенной на карте? \_\_\_\_\_
2. Определите минимальную и максимальную высоту территории на приведенном фрагменте топографической карты: \_\_\_\_\_
3. Определите максимальный перепад высот территории: \_\_\_\_\_
4. Через какие промежутки по высоте проведены горизонталы на карте? \_\_\_\_\_
5. На каком участке 1, 2 или 3 крутизна склона наибольшая? \_\_\_\_\_
6. Какие объекты обозначены условным знаком ? О каких геологических особенностях территории это говорит? \_\_\_\_\_
7. В каком направлении течет река Карыш? \_\_\_\_\_
8. В какой природной зоне располагается территория, изображенная на фрагменте карты? Какая древесная растительность здесь представлена? \_\_\_\_\_
9. Населенные пункты какого типа здесь представлены? Какой из населенных пунктов является самым крупным по людности? Сколько человек здесь проживает? \_\_\_\_\_
10. В каком направлении проходит автомобильная дорога от Сейтяково до Староямурзино? \_\_\_\_\_

11. Определите масштаб фрагмента карты, ход решения запишите: \_\_\_\_\_

---

---

---

---

---

---

---

---