

Практический тур Средняя возрастная группа (9 классы)

По практическому туру максимальная оценка результатов участника средней возрастной группы определяется арифметической суммой оценки баллов, полученных за выполнение заданий и не должна превышать **150 баллов**.

Практический тур проводится в классе, участник должен выполнить задания на бланке, выданном членами жюри.

Для выполнения заданий, руководителем жюри практического тура может быть установлено контрольное время (10 минут). Контрольное время доводится до участников во время инструктажа, на месте проведения практического тура.

По истечении контрольного времени, по указанию члена жюри, участник обязан прекратить выполнение задания. За невыполненные задания баллы не начисляются.

Общее время выполнения заданий фиксируется членом жюри:

- секундомер включается членом жюри после выдачи заданий;
- секундомер выключается членом жюри после сдачи задания;
- по истечении установленного контрольного времени хронометрист оповещает об этом участника Олимпиады, выполнение заданий прекращается, в случае продолжения выполнения заданий участником результаты, полученные после истечения контрольного времени не засчитываются.

ЗАДАНИЕ 1. Правила дорожного движения

Выпишите номера знаков, относящихся к группе информационных знаков

1	2	3	4	5	6	7
8	9	10	11	12	13	14
15	16	17	18	19	20	
21	22	23	24	25	26	

Алгоритм выполнения задания:

1. Участник записывает в таблицу информационные знаки:

Вариант ответа:

№ знака	Название знака	Штрафные баллы
3	Общие ограничения максимальной скорости	
12	Предварительный указатель перестроения на другую проезжую	
10	Направление объезда"	
18	тупик	
24	тупик	
25	Направление объезда"	

Оценка задания. Максимальная оценка – *30 баллов*.

- за каждый правильный ответ начисляется по *1 баллу*;
- за каждое правильное название знака начисляется по *4 балла*
- за неправильный ответ баллы не начисляются

ЗАДАНИЕ 2. Ориентирование на местности.

Оборудование этапа: компас магнитный с ценой делений 2 градуса, линейка (15-20 см), транспортир полукруговой цена деления 1°.

Условие: на карте обозначены «контрольные точки». Участник, в соответствии с карточкой с заданием при помощи магнитного компаса, линейки или глазомерным способом должен: сориентировать карту и определить:

– обратный магнитный азимут от контрольной точки на контрольную точку № 1; № 2; № 3

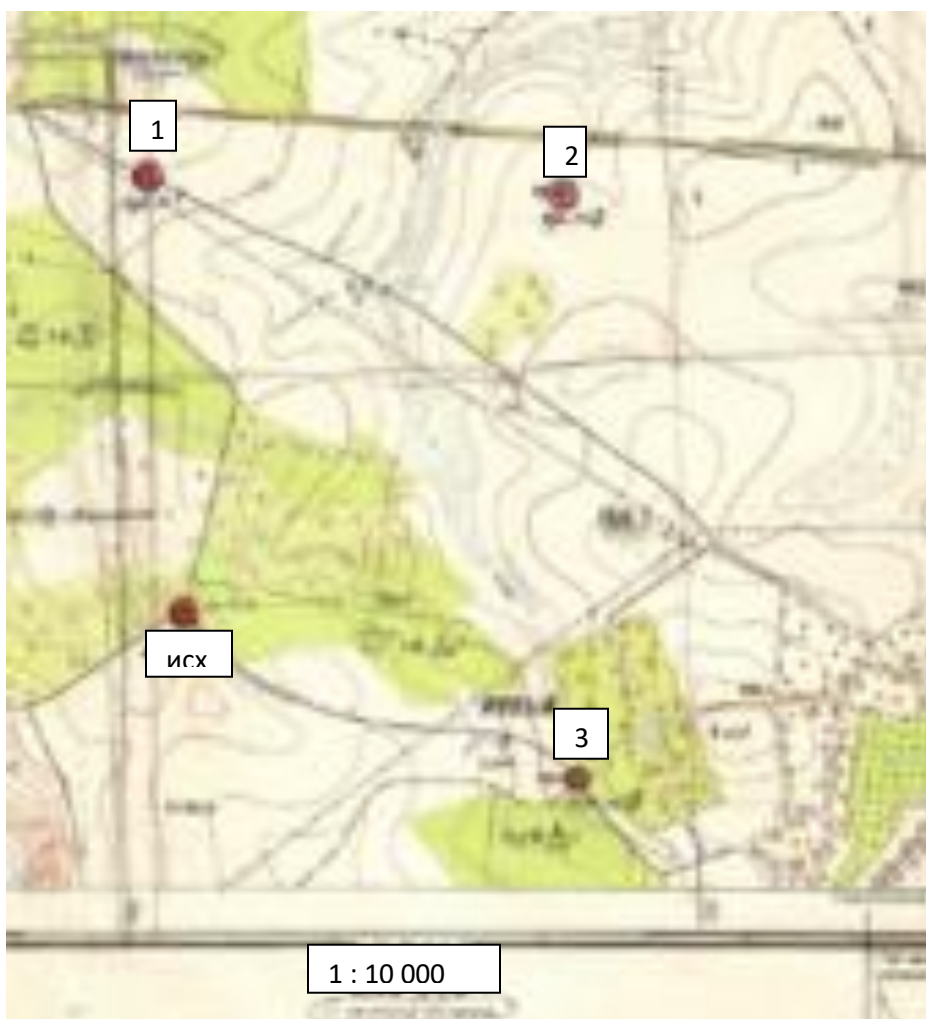
– расстояние между контрольной точкой и ориентирами 1; 2; и 3

Параметры, определённые на местности участник записывает в карточку выполнения практического задания (судейскую ведомость).

ориентиры	азимут	баллы	расстояние	баллы	итого
Исх. -№ 1	180 ⁰	5	750 метров	5	10
Исх. -№ 2	224 ⁰	5	980 метров	5	10
Исх. -№ 3	292 ⁰	5	740 метров	5	10

Обращаю внимание! При измерении расстояния не забываем сетка у карты 1: 10 000 равна 100 x 100 мм, при сканировании карты могут быть изменения в расстоянии. Данные определялись с оригинала карты.

№ п/п	Перечень ошибок и погрешностей	Штраф (баллы)
1.	За ошибку при измерении азимута на объект более + 6°	5
2.	За ошибку при измерении расстояния, чем на ± 100 м	5

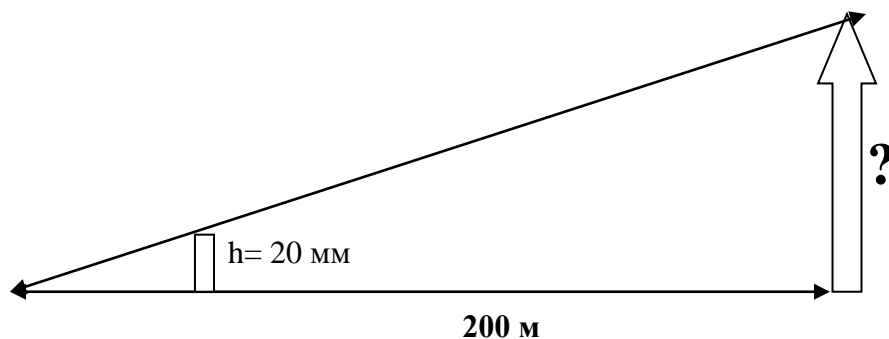


Оценка задания. Максимальная оценка за правильно выполненное задание – *30 баллов*.

- за правильный ответ определения азимута начисляется – *по 5 баллов*;
- за правильный ответ определения расстояния начисляется – *по 5 баллов*

ЗАДАНИЕ 3. Определение высоты столба

Задание: Вы находитесь на расстоянии 200 метров от столба. При измерении высоты столба линейкой на вытянутой руке у вас получилось 20 мм



Алгоритм выполнения задания:

1. Определяется по формуле тысячной.

В 1 мм – 2 тысячные

Вариант ответа:

Высота = (дальность x Угол): 1000

Угол = $h \times 2 = 20 \times 2 = 40$

Высота = $(200 \times 40):1000 = 8$ м

Оценка задания. Максимальная оценка за правильно выполненное задание – **20 баллов.**

ЗАДАНИЕ 4. Оказание первой помощи

4.1 Определите степени ожога

1.



Вариант 1 ответа: (ожог 2 степени)

2.



Вариант 2 ответа: (ожог 3 степени):

4.2 Порядок оказания первой помощи:

При ожоге 2 степени:

- охладить место ожога холодной водой;

- наложить на место ожога чистую влажную салфетку;
- запрещается прокалывать волдыри;
- если волдыри лопнули – промыть водой с мылом и наложить стерильную салфетку;
- обратиться к врачу.

Вариант 2 ответа:

При ожоге 3 степени:

- вызвать скорую помощь;
- приложить к обожжённой поверхности мокрое полотенце;
- следить, чтобы этот компресс оставался холодным, периодически поливать его водой;
- ожоги 3 степени могут привести к шоковому состоянию;
- положить пострадавшего;
- следить за дыханием

Оценка задания. Максимальная оценка – **40 баллов.**

- за правильно определённый вид ожога начисляется - **по 2 балла**
- за каждый правильный ответ по оказанию помощи начисляется по **3 балла**;
- за полностью выполненное задание начисляется дополнительно **3 балла.**

ЗАДАНИЕ 5.

5.1 Определить вид противогаза



5.2 Определить размер противогаза: если высота лица **67 см**, а расстояние между висками **39 см**.



5.3 Выбрать фильтрующий бачок при прохождении участка заражения аммиаком.



- Вариант ответа:
1. противогаз ГП;
 2. сумма составляет 106 см – 4 размер;
 3. фильтрующий бачок - № 1.

Оценка задания. Максимальная оценка за полное правильно выполненное задание – **30 баллов**, при этом:

- за каждый правильный ответ (или аналогичный) начисляется по 10 баллов за каждое из 3 заданий.
- при отсутствии правильных и не указанных ответов, баллы не начисляются.