

ИЗБИРАТЕЛЬНАЯ КОМИССИЯ ГОРОДА ЧЕЛЯБИНСКА

ЭНЦИКЛОПЕДИЯ будущего избирателя

05 февраля 2014 г.

СОДЕРЖАНИЕ

1. Выборы3
2. Избирательные права7
3. Избирательная система	...14
4. Избирательный округ	...18
5. Избирательный участок	...21
6. Избирательная комиссия	...23
7. Избиратель. Регистрация (учёт) избирателей	...29
8. День голосования	...31
9. Назначение выборов	...34
10. Избирательное объединение	...36
11. Выдвижение кандидата	...38
12. Список литературы	...40

ВЫБОРЫ

В соответствии со статьей 3 Конституции Российской Федерации свободные выборы являются высшим непосредственным выражением власти народа.

Основной избирательный закон - Федеральный закон "Об основных гарантиях избирательных прав и права на участие в референдуме граждан Российской Федерации" - трактует этот термин следующим образом:

Выборы – форма прямого волеизъявления граждан, осуществляемого в соответствии с Конституцией Российской Федерации, федеральными законами, конституциями (уставами), законами субъектов Российской Федерации, уставами муниципальных образований в целях формирования органа государственной власти, органа местного самоуправления или наделения полномочиями должностного лица.

Здесь речь идет о прямых выборах, при которых избиратели голосуют **непосредственно** за кандидатов в депутаты представительных органов или кандидатов на должность.

В Российской Федерации на основе всеобщего равного и прямого избирательного права при тайном голосовании:

- формируются все представительные органы государственной власти и органы местного самоуправления;
- наделяются полномочиями некоторые высшие должностные лица, в том числе Президент Российской Федерации.

Для полноты картины необходимо отметить возможность непрямых выборов (многостепенных и косвенных), при которых голосуют представители избирателей - орган власти, ранее избранный на прямых выборах, или выборщики.

Например, в Российской Федерации путем непрямых выборов:

- формируется половина Совета Федерации Федерального Собрания Российской Федерации;
- с 2005 по 2012 год назначались высшие должностные лица субъектов Российской Федерации;
- избираются главы некоторых муниципальных образований, в том числе и Глава города Челябинска (Председатель Челябинской городской Думы).

Непрямые выборы не входят в сферу действия избирательного законодательства, требуют отдельного нормативного регулирования.

ПРИНЦИПЫ ПРОВЕДЕНИЯ ВЫБОРОВ В РОССИЙСКОЙ ФЕДЕРАЦИИ

Всеобщее избирательное право

- Гражданин Российской Федерации имеет право избирать, быть избранным, участвовать в референдуме независимо от пола, расы, национальности, языка, происхождения, имущественного и должностного положения, места жительства, отношения к религии, убеждений, принадлежности к общественным объединениям, а также других обстоятельств

Равное избирательное право

- Граждане Российской Федерации участвуют в выборах на равных основаниях: каждый избиратель имеет число голосов, равное числу мандатов, подлежащих распределению, либо один голос

Прямое избирательное право

- Граждане Российской Федерации голосуют на выборах и референдумах соответственно за кандидатов (списки кандидатов), а в случаях, предусмотренных законом, - за или против кандидата, за вынесенные на референдумы вопросы или против них непосредственно

Тайное голосование

- Голосование на выборах и референдуме является тайным, исключая возможность какого-либо контроля за волеизъявлением гражданина

Свободное и добровольное участие в выборах

- Никто не вправе оказывать воздействие на гражданина Российской Федерации с целью принудить его к участию или неучастию в выборах и референдуме либо воспрепятствовать его свободному волеизъявлению

Открытость и гласность выборов

- Деятельность комиссий при подготовке и проведении выборов, референдума, подсчете голосов, установлении итогов голосования, определении результатов выборов, референдума осуществляется открыто и гласно

Периодичность и обязательность выборов

- Выборы федеральных органов государственной власти, органов государственной власти субъектов Российской Федерации, органов местного самоуправления или депутатов являются обязательными, периодическими и проводятся в сроки, обеспечивающие соблюдение сроков полномочий этих органов или депутатов

Проведение выборов избирательными комиссиями

- Выборы и референдумы организуют и проводят комиссии, вмешательство в их деятельность со стороны законодательных (представительных) и исполнительных органов государственной власти, органов местного самоуправления, организаций, должностных лиц, иных граждан не допускается

ПРЯМЫЕ ВЫБОРЫ В РОССИЙСКОЙ ФЕДЕРАЦИИ

I. Федеральный уровень

- **Выборы федеральных органов государственной власти**



- **Выборы Президента Российской Федерации**

Президент Российской Федерации избирается сроком на шесть лет гражданами Российской Федерации на основе всеобщего равного и прямого избирательного права при тайном голосовании. (ст. 81 Конституции Российской Федерации)

- **Выборы депутатов Государственной Думы Федерального Собрания Российской Федерации**

Государственная Дума избирается сроком на пять лет. Порядок выборов депутатов Государственной Думы устанавливается федеральными законами. (ст. 96 Конституции Российской Федерации)

II. Региональный уровень

- **Выборы органов государственной власти субъектов Российской Федерации**



- **Выборы Губернатора Челябинской области**

Высшее должностное лицо области - Губернатор области избирается гражданами Российской Федерации, проживающими на территории области и обладающими в соответствии с федеральным законом активным избирательным правом, на основе всеобщего равного и прямого избирательного права при тайном голосовании сроком на пять лет. (статья 49 Устава Челябинской области)

- **Выборы депутатов Законодательного Собрания Челябинской области**

Законодательное Собрание состоит из 60 депутатов: 30 депутатов избираются по одномандатным и (или) многомандатным избирательным округам; 30 депутатов избираются по единому избирательному округу пропорционально числу голосов, поданных за списки кандидатов в депутаты, выдвинутые избирательными объединениями. Депутаты Законодательного Собрания избираются гражданами Российской Федерации, обладающими активным избирательным правом, на основе всеобщего равного и прямого избирательного права при тайном голосовании сроком на пять лет. (статья 38 Устава Челябинской области)

III. Муниципальный уровень

- **Выборы органов местного самоуправления**



- **Выборы депутатов Челябинской городской Думы**

Городская Дума состоит из 39 депутатов, избираемых по одномандатным избирательным округам гражданами Российской Федерации, место жительства которых расположено в границах территории города Челябинска, обладающими активным избирательным правом, на основе всеобщего равного и прямого избирательного права при тайном голосовании сроком на пять лет. (статья 25 Устава города Челябинска)

КЛАССИФИКАЦИЯ ВЫБОРОВ В РОССИЙСКОЙ ФЕДЕРАЦИИ

Очередные выборы

- **Выборы, назначаемые и проводимые в соответствующих избирательных округах в связи с истечением установленных сроков полномочий органа государственной власти, органа местного самоуправления, выборного должностного лица**

Досрочные выборы

- **Выборы, назначаемые и проводимые в связи с досрочным прекращением полномочий органа государственной власти, органа местного самоуправления, выборного должностного лица**

Дополнительные выборы

- **Выборы, назначаемые и проводимые в соответствующем округе в связи с досрочным прекращением полномочий депутата представительного органа государственной власти, депутата представительного органа муниципального образования**

Повторные выборы

- **Выборы, назначаемые и проводимые в случае, если выборы по избирательному округу были признаны несостоявшимися, недействительными, либо кандидат, избранный по одномандатному (многомандатному) избирательному округу не сложил с себя полномочия, несовместимые со статусом депутата, выборного должностного лица**

ИЗБИРАТЕЛЬНЫЕ ПРАВА

В соответствии со статьей 32 Конституции Российской Федерации:

- граждане Российской Федерации имеют право избирать и быть избранными в органы государственной власти и органы местного самоуправления, а также участвовать в референдуме;
- не имеют права избирать и быть избранными граждане, признанные судом недееспособными, а также содержащиеся в местах лишения свободы по приговору суда.

Федеральный закон "Об основных гарантиях избирательных прав и права на участие в референдуме граждан Российской Федерации" (далее - №67-ФЗ) содержит следующие определения:

Избирательные права граждан - конституционное право граждан Российской Федерации избирать и быть избранными в органы государственной власти и органы местного самоуправления, а также право участвовать в выдвижении кандидатов, списков кандидатов, в предвыборной агитации, в наблюдении за проведением выборов, работой избирательных комиссий, включая установление итогов голосования и определение результатов выборов, в других избирательных действиях.

Активное избирательное право - право граждан Российской Федерации избирать в органы государственной власти и органы местного самоуправления.

Пассивное избирательное право - право граждан Российской Федерации быть избранными в органы государственной власти и органы местного самоуправления.

Особое значение для обеспечения избирательных прав граждан имеет вопрос об **избирательных цензах**, представляющих собой систему условий и ограничений, установленных для осуществления активного или пассивного избирательного права.

В истории права использовались самые разнообразные цензы:

- половые (отказ от предоставления избирательных прав женщинам);
- возрастные (предоставление избирательных прав гражданам по достижении определенного возраста);
- имущественные (ограничение в правах людей, имущество или доход которых меньше определённой величины);
- образовательные (требование определенного уровня образования);
- оседлости (проживание на данной территории постоянно или определенный срок);
- гражданства (предоставление избирательного права только гражданам государства и отказ в таковом иностранцам и лицам без гражданства) и др.

По мере развития цивилизации происходил отказ от дискриминационных цензов.

В настоящее время в избирательном законодательстве Российской Федерации отражены следующие цензы:

- активное избирательное право
 - возрастной ценз (согласно статье 4 №67-ФЗ право избирать имеет гражданин, достигший возраста 18 лет);

- ценз гражданства (согласно статье 4 №67-ФЗ право избирать имеет гражданин Российской Федерации¹).
- пассивное избирательное право
 - возрастной ценз (например, согласно статье 97 Конституции Российской Федерации депутатом Государственной Думы может быть избран гражданин, достигший 21 года);
 - ценз оседлости (например, согласно статье 81 Конституции Российской Федерации Президентом Российской Федерации может быть избран гражданин, постоянно проживающий в Российской Федерации не менее десяти лет);
 - ценз гражданства (согласно статье 4 №67-ФЗ не имеют права быть избранными граждане Российской Федерации, имеющие гражданство иностранного государства либо вид на жительство или иной документ, подтверждающий право на постоянное проживание гражданина Российской Федерации на территории иностранного государства).

¹ На основании международных договоров Российской Федерации в муниципальных выборах имеют право участвовать иностранные граждане, постоянно проживающие на территории соответствующего муниципального образования.

ИЗБИРАТЕЛЬНЫЕ ПРАВА

на выборах Президента Российской Федерации



Активное избирательное право

- **Имеет право избирать граждан Российской Федерации**
 - достигший на день голосования 18 лет
- **Не имеет права избирать граждан Российской Федерации**
 - признанный судом недееспособным или содержащийся в местах лишения свободы по приговору суда

Пассивное избирательное право

- **Имеет право быть избранным гражданин Российской Федерации**
 - не моложе 35 лет, постоянно проживающий в Российской Федерации не менее 10 лет
- **Не имеет права быть избранным гражданин Российской Федерации**
 - признанный судом недееспособным или содержащийся в местах лишения свободы по приговору суда
 - занимающий на день официального опубликования решения о назначении выборов Президента Российской Федерации должность Президента Российской Федерации второй срок подряд
 - имеющий гражданство иностранного государства либо вид на жительство или иной документ, подтверждающий право на постоянное проживание на территории иностранного государства
 - осужденный когда-либо к лишению свободы за совершение тяжкого и (или) особо тяжкого преступления (за исключением случаев, когда в соответствии с новым уголовным законом это деяние не признаются тяжким или особо тяжким преступлением)
 - осужденный за совершение преступления экстремистской направленности, и имеющий на день голосования неснятую и непогашенную судимость за указанное преступление
 - подвергнутый административному наказанию за пропаганду и публичное демонстрацию нацистской атрибутики или символики, публичное демонстрацию атрибутики или символики экстремистских организаций, производство и распространение экстремистских материалов (если голосование на выборах состоится до окончания срока, в течение которого лицо считается подвергнутым административному наказанию)
 - в отношении которого вступившим в силу решением суда установлен факт нарушения ограничений, предусмотренных пунктом 1 статьи 56 №67-ФЗ, либо совершения действий, предусмотренных подпунктом "ж" пункта 7 и подпунктом "ж" пункта 8 статьи 76 №67-ФЗ (т.е. ранее в своих выступлениях он призывал к совершению деяний, определяемых как экстремистская деятельность, совершал действия, направленные на возбуждение социальной, расовой, национальной или религиозной розни, унижение национального достоинства и т.д.)
 - в отношении которого вступило в силу решение суда о лишении права занимать государственные должности в течение определенного срока (если голосование на выборах состоится до истечения указанного срока)

ИЗБИРАТЕЛЬНЫЕ ПРАВА

на выборах депутатов Государственной Думы Федерального Собрания Российской Федерации



Активное избирательное право

- **Имеет право избирать граждан Российской Федерации**
 - достигший на день голосования 18 лет
- **Не имеет права избирать граждан Российской Федерации**
 - признанный судом недееспособным или содержащийся в местах лишения свободы по приговору суда

Пассивное избирательное право

- **Имеет право быть избранным гражданин Российской Федерации**
 - достигший на день голосования 21 года
- **Не имеет права быть избранным гражданин Российской Федерации**
 - признанный судом недееспособным или содержащийся в местах лишения свободы по приговору суда
 - имеющий гражданство иностранного государства либо вид на жительство или иной документ, подтверждающий право на постоянное проживание на территории иностранного государства
 - осужденный когда-либо к лишению свободы за совершение тяжкого и (или) особо тяжкого преступления (за исключением случаев, когда в соответствии с новым уголовным законом это деяние не признается тяжким или особо тяжким преступлением)
 - осужденный за совершение преступления экстремистской направленности, и имеющий на день голосования неснятую и непогашенную судимость за указанное преступление
 - подвергнутый административному наказанию за пропаганду и публичное демонстрирование нацистской атрибутики или символики, публичное демонстрирование атрибутики или символики экстремистских организаций, производство и распространение экстремистских материалов (если голосование на выборах состоится до окончания срока, в течение которого лицо считается подвергнутым административному наказанию)
 - в отношении которого вступившим в силу решением суда установлен факт нарушения ограничений, предусмотренных пунктом 1 статьи 56 №67-ФЗ, либо совершения действий, предусмотренных подпунктом "ж" пункта 7 и подпунктом "ж" пункта 8 статьи 76 №67-ФЗ (т.е. ранее в своих выступлениях он призывал к совершению деяний, определяемых как экстремистская деятельность, совершал действия, направленные на возбуждение социальной, расовой, национальной или религиозной розни, унижение национального достоинства и т.д.)
 - в отношении которого вступило в силу решение суда о лишении права занимать государственные должности в течение определенного срока (если голосование на выборах состоится до истечения указанного срока)

ИЗБИРАТЕЛЬНЫЕ ПРАВА

на выборах Губернатора Челябинской области



Активное избирательное право

- **Имеет право избирать граждан Российской Федерации**
 - достигший на день голосования 18 лет, место жительства которого находится на территории Челябинской области
- **Не имеет права избирать граждан Российской Федерации**
 - признанный судом недееспособным или содержащийся в местах лишения свободы по приговору суда

Пассивное избирательное право

- **Имеет право быть избранным гражданин Российской Федерации**
 - достигший возраста 30 лет
- **Не имеет права быть избранным гражданин Российской Федерации**
 - признанный судом недееспособным или содержащийся в местах лишения свободы по приговору суда
 - занимающий на день официального опубликования решения о назначении выборов Губернатора Челябинской области должность Губернатора Челябинской области второй срок подряд
 - имеющий гражданство иностранного государства либо вид на жительство или иной документ, подтверждающий право на постоянное проживание на территории иностранного государства
 - осужденный когда-либо к лишению свободы за совершение тяжкого и (или) особо тяжкого преступления (за исключением случаев, когда в соответствии с новым уголовным законом это деяние не признается тяжким или особо тяжким преступлениями)
 - осужденный за совершение преступления экстремистской направленности, и имеющий на день голосования неснятую и непогашенную судимость за указанное преступление
 - подвергнутый административному наказанию за пропаганду и публичное демонстрацию нацистской атрибутики или символики, публичное демонстрацию атрибутики или символики экстремистских организаций, производство и распространение экстремистских материалов (если голосование на выборах состоится до окончания срока, в течение которого лицо считается подвергнутым административному наказанию)
 - в отношении которого вступившим в силу решением суда установлен факт нарушения ограничений, предусмотренных пунктом 1 статьи 56 №67-ФЗ, либо совершения действий, предусмотренных подпунктом "ж" пункта 7 и подпунктом "ж" пункта 8 статьи 76 №67-ФЗ (т.е. ранее в своих выступлениях он призывал к совершению деяний, определяемых как экстремистская деятельность, совершал действия, направленные на возбуждение социальной, расовой, национальной или религиозной розни, унижение национального достоинства и т.д.)
 - в отношении которого вступило в силу решение суда о лишении права занимать государственные и (или) муниципальные должности в течение определенного срока (если голосование на выборах состоится до истечения указанного срока)

ИЗБИРАТЕЛЬНЫЕ ПРАВА

на выборах депутатов Законодательного Собрания Челябинской области



Активное избирательное право

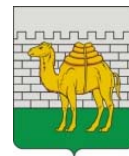
- **Имеет право избирать граждан Российской Федерации**
 - достигший на день голосования возраста 18 лет
 - место жительства которого расположено в пределах избирательного округа (при выборах депутата по одномандатному или многомандатному избирательному округу), в пределах Челябинской области (при выборах по единому избирательному округу)
 - место жительства которого расположено за пределами избирательного округа, если он обучается по очной форме обучения и зарегистрирован по месту пребывания в общежитии (по месту нахождения образовательного учреждения)
 - не имеющий регистрации по месту жительства в пределах Российской Федерации, но зарегистрированный по месту временного пребывания на территории Челябинской области
- **Не имеет права избирать граждан Российской Федерации**
 - признанный судом недееспособным или содержащийся в местах лишения свободы по приговору суда

Пассивное избирательное право

- **Имеет право быть избранным гражданин Российской Федерации**
 - достигший на день голосования возраста 21 год
- **Не имеет права быть избранным гражданин Российской Федерации**
 - признанный судом недееспособным или содержащийся в местах лишения свободы по приговору суда
 - имеющий гражданство иностранного государства либо вид на жительство или иной документ, подтверждающий право на постоянное проживание на территории иностранного государства
 - осужденный когда-либо к лишению свободы за совершение тяжкого и (или) особо тяжкого преступления (за исключением случаев, когда в соответствии с новым уголовным законом это деяние не признается тяжким или особо тяжким преступлениями)
 - осужденный за совершение преступления экстремистской направленности, и имеющий на день голосования неснятую и непогашенную судимость за указанное преступление
 - подвергнутый административному наказанию за пропаганду и публичное демонстрирование нацистской атрибутики или символики, публичное демонстрирование атрибутики или символики экстремистских организаций, производство и распространение экстремистских материалов (если голосование на выборах состоится до окончания срока, в течение которого лицо считается подвергнутым административному наказанию)
 - в отношении которого вступившим в силу решением суда установлен факт нарушения ограничений, предусмотренных пунктом 1 статьи 56 №67-ФЗ, либо совершения действий, предусмотренных подпунктом "ж" пункта 7 и подпунктом "ж" пункта 8 статьи 76 №67-ФЗ (т.е. ранее в своих выступлениях он призывал к совершению деяний, определяемых как экстремистская деятельность, совершал действия, направленные на возбуждение социальной, расовой, национальной или религиозной розни, унижение национального достоинства и т.д.)
 - в отношении которого вступило в силу решение суда о лишении права занимать государственные должности в течение определенного срока (если голосование на выборах состоится до истечения указанного срока)

ИЗБИРАТЕЛЬНЫЕ ПРАВА

на выборах депутатов Челябинской городской Думы



Активное избирательное право

- **Имеет право избирать граждан Российской Федерации**
 - достигший на день голосования 18 лет
 - место жительства которого расположено в пределах избирательного округа
 - место жительства которого расположено за пределами избирательного округа, если он обучается по очной форме обучения и зарегистрирован по месту пребывания в общежитии (по месту нахождения образовательного учреждения)
 - не имеющий регистрации по месту жительства в пределах Российской Федерации, но зарегистрированный по месту временного пребывания на территории Челябинской области
- **Не имеет права избирать граждан Российской Федерации**
 - признанный судом недееспособным или содержащийся в местах лишения свободы по приговору суда

Пассивное избирательное право

- **Имеет право быть избранным гражданин Российской Федерации**
 - достигший на день голосования 18 лет
- **Не имеет права быть избранным гражданин Российской Федерации**
 - признанный судом недееспособным или содержащийся в местах лишения свободы по приговору суда
 - имеющий гражданство иностранного государства либо вид на жительство или иной документ, подтверждающий право на постоянное проживание на территории иностранного государства
 - осужденный когда-либо к лишению свободы за совершение тяжкого и (или) особо тяжкого преступления (за исключением случаев, когда в соответствии с новым уголовным законом это деяние не признается тяжким или особо тяжким преступлениями)
 - осужденный за совершение преступления экстремистской направленности, и имеющий на день голосования неснятую и непогашенную судимость за указанное преступление
 - подвергнутый административному наказанию за пропаганду и публичное демонстрирование нацистской атрибутики или символики, публичное демонстрирование атрибутики или символики экстремистских организаций, производство и распространение экстремистских материалов (если голосование на выборах состоится до окончания срока, в течение которого лицо считается подвергнутым административному наказанию)
 - в отношении которого вступившим в силу решением суда установлен факт нарушения ограничений, предусмотренных пунктом 1 статьи 56 №67-ФЗ, либо совершения действий, предусмотренных подпунктом "ж" пункта 7 и подпунктом "ж" пункта 8 статьи 76 №67-ФЗ (т.е. ранее в своих выступлениях он призывал к совершению деяний, определяемых как экстремистская деятельность, совершал действия, направленные на возбуждение социальной, расовой, национальной или религиозной розни, унижение национального достоинства и т.д.)
 - в отношении которого вступило в силу решение суда о лишении права занимать государственные должности в течение определенного срока (если голосование на выборах состоится до истечения указанного срока)

ИЗБИРАТЕЛЬНАЯ СИСТЕМА

Избирательная система:

- 1) совокупность правовых норм, регулирующих порядок предоставления избирательных прав, проведения голосования и определения результатов выборов;**
- 2) порядок определения результатов выборов.**

В более узком смысле понятие "избирательная система" основано на включении в него условий признания кандидата избранными, а списков кандидатов – допущенными к распределению депутатских мандатов.

В соответствии с этим толкованием можно выделить три вида избирательных систем:

- мажоритарная (абсолютного и относительного большинства);
- пропорциональная;
- смешанная.

Мажоритарная избирательная система (от франц. *majorité* — большинство) — порядок определения результатов выборов, при котором избранным считается кандидат, набравший предусмотренное законом большинство голосов.

Мажоритарная избирательная система абсолютного большинства - порядок определения результатов выборов, при котором избранным считается кандидат, набравший более 50% голосов избирателей, принявших участие в голосовании.

Мажоритарная избирательная система относительного большинства - порядок определения результатов выборов, при котором избранным считается кандидат, который получил наибольшее число голосов избирателей, принявших участие в голосовании, по сравнению с другими кандидатами.

Пропорциональная избирательная система — порядок определения результатов выборов депутатов представительного органа, при котором депутатские мандаты распределяются между списками кандидатов, выдвинутыми избирательными объединениями, пропорционально числу голосов избирателей, полученных каждым из списков кандидатов.

Смешанная (мажоритарно-пропорциональная) избирательная система — порядок определения результатов выборов депутатов представительного органа, при котором часть депутатских мандатов распределяется по мажоритарной избирательной системе в одномандатных или многомандатных избирательных округах, а часть - по пропорциональной избирательной системе между списками кандидатов, выдвинутыми избирательными объединениями.



I. Выборы Президента Российской Федерации

• Мажоритарная избирательная система абсолютного большинства

- Избранным считается зарегистрированный кандидат, который получил более половины голосов избирателей, принявших участие в голосовании.
- Если в избирательный бюллетень было включено более двух зарегистрированных кандидатов и ни один из них по результатам общих выборов не был избран, Центральная избирательная комиссия Российской Федерации назначает повторное голосование по двум зарегистрированным кандидатам, получившим наибольшее число голосов избирателей. По итогам повторного голосования избранным считается зарегистрированный кандидат, получивший при голосовании большее число голосов избирателей, принявших участие в голосовании, по отношению к числу голосов избирателей, поданных за другого зарегистрированного кандидата.

II. Выборы депутатов Государственной Думы Федерального Собрания Российской Федерации

• Пропорциональная избирательная система

- Государственная Дума состоит из 450 депутатов.
- Депутаты Государственной Думы избираются по федеральному избирательному округу пропорционально числу голосов, поданных за федеральные списки кандидатов в депутаты Государственной Думы.
- К распределению депутатских мандатов допускаются федеральные списки кандидатов, каждый из которых получил 5 и более процентов голосов избирателей, принявших участие в голосовании, при условии, что таких списков было не менее двух и что за эти списки подано в совокупности более 60 процентов голосов избирателей, принявших участие в голосовании.

ИЗБИРАТЕЛЬНЫЕ СИСТЕМЫ НА РЕГИОНАЛЬНЫХ ВЫБОРАХ



I. Выборы Губернатора Челябинской области

• Мажоритарная избирательная система абсолютного большинства

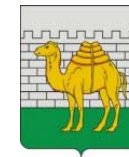
- Избранным считается зарегистрированный кандидат, который получил более 50 процентов голосов избирателей, принявших участие в голосовании.
- Если в избирательный бюллетень было включено более двух зарегистрированных кандидатов и ни один из них по результатам общих выборов не был избран, избирательная комиссия Челябинской области назначает повторное голосование на выборах по двум зарегистрированным кандидатам, получившим наибольшее число голосов избирателей. По итогам повторного голосования избранным считается зарегистрированный кандидат, получивший при голосовании большее число голосов избирателей, принявших участие в голосовании, по отношению к числу голосов избирателей, поданных за другого зарегистрированного кандидата.

II. Выборы депутатов Законодательного Собрания Челябинской области

• Смешанная избирательная система

- Законодательное Собрание состоит из 60 депутатов: 30 депутатов избираются по одномандатным и (или) многомандатным избирательным округам; 30 депутатов избираются по единому избирательному округу пропорционально числу голосов, поданных за списки кандидатов в депутаты, выдвинутые избирательными объединениями.
- Избранным по одномандатному избирательному округу признается зарегистрированный кандидат, который получил наибольшее число голосов избирателей, принявших участие в голосовании.
- К распределению депутатских мандатов по единому избирательному округу допускаются зарегистрированные списки кандидатов, каждый из которых получил 7 и более процентов голосов избирателей, принявших участие в голосовании, при условии, что таких списков было не менее двух и за все эти списки было подано в совокупности более 50 процентов голосов избирателей, принявших участие в голосовании по единому избирательному округу. Списку кандидатов, получившему менее 7 процентов, но не менее 5 процентов от числа голосов избирателей, принявших участие в голосовании, и не допущенному к распределению депутатских мандатов, передается один депутатский мандат.

ИЗБИРАТЕЛЬНАЯ СИСТЕМА НА МУНИЦИПАЛЬНЫХ ВЫБОРАХ



I. Выборы депутатов Челябинской городской Думы

- **Мажоритарная избирательная система относительного большинства**
 - Городская Дума состоит из 39 депутатов, избираемых по одномандатным избирательным округам.
 - Избранным по одномандатному избирательному округу признается зарегистрированный кандидат, который получил наибольшее число голосов избирателей, принявших участие в голосовании.

ИЗБИРАТЕЛЬНЫЙ ОКРУГ

Для проведения выборов образуются одномандатные и (или) многомандатные избирательные округа либо определяется единый избирательный округ.

Федеральный закон "Об основных гарантиях избирательных прав и права на участие в референдуме граждан Российской Федерации" содержит следующие определения:

Избирательный округ - территория, от которой непосредственно гражданами Российской Федерации избираются депутат (депутаты), выборное должностное лицо.

Одномандатный избирательный округ - избирательный округ, в котором избирается один депутат.

Многомандатный избирательный округ - избирательный округ, в котором избираются несколько депутатов¹ и в котором за каждого из них избиратели голосуют персонально.

Единый избирательный округ - избирательный округ, включающий в себя всю территорию, на которой проводятся выборы.

Одномандатные и (или) многомандатные избирательные округа образуются сроком на десять лет на основании данных о численности избирателей, зарегистрированных на соответствующей территории, с соблюдением следующих требований:

- примерное равенство избирательных округов по числу избирателей на один депутатский мандат (допустимое отклонение от средней нормы представительства избирателей составляет не более 10%, а в труднодоступных или отдаленных местностях – не более 30%);
- избирательный округ должен составлять единую территорию, не допускается образование избирательного округа из территорий, не граничащих между собой, за исключением анклавных территорий.

¹ Число депутатских мандатов, подлежащих распределению в многомандатном избирательном округе, не может превышать пять.

ИЗБИРАТЕЛЬНЫЕ ОКРУГА НА ВЫБОРАХ В РОССИЙСКОЙ ФЕДЕРАЦИИ

I. Федеральный уровень



- **Выборы Президента Российской Федерации:**
проводятся по единому федеральному избирательному округу, включающему в себя всю территорию Российской Федерации.
- **Выборы депутатов Государственной Думы Федерального Собрания Российской Федерации:**
проводятся по федеральному избирательному округу, включающему в себя всю территорию Российской Федерации;
- Избиратели, проживающие за пределами территории Российской Федерации, считаются приписанными к федеральному избирательному округу.
- Общая численность избирателей Российской Федерации (по состоянию на 01 июля 2013 г.) - **110 232 180 чел.**

II. Региональный уровень



- **Выборы Губернатора Челябинской области:**
проводятся по единому избирательному округу, включающему в себя всю территорию Челябинской области.
- **Выборы депутатов Законодательного Собрания Челябинской области:**
30 депутатов избираются по одномандатным избирательным округам;
30 депутатов - по единому избирательному округу, включающему в себя всю территорию Челябинской области.
- Численность избирателей Челябинской области (по состоянию на 01 января 2014 г.) - **2 733 548 чел.**

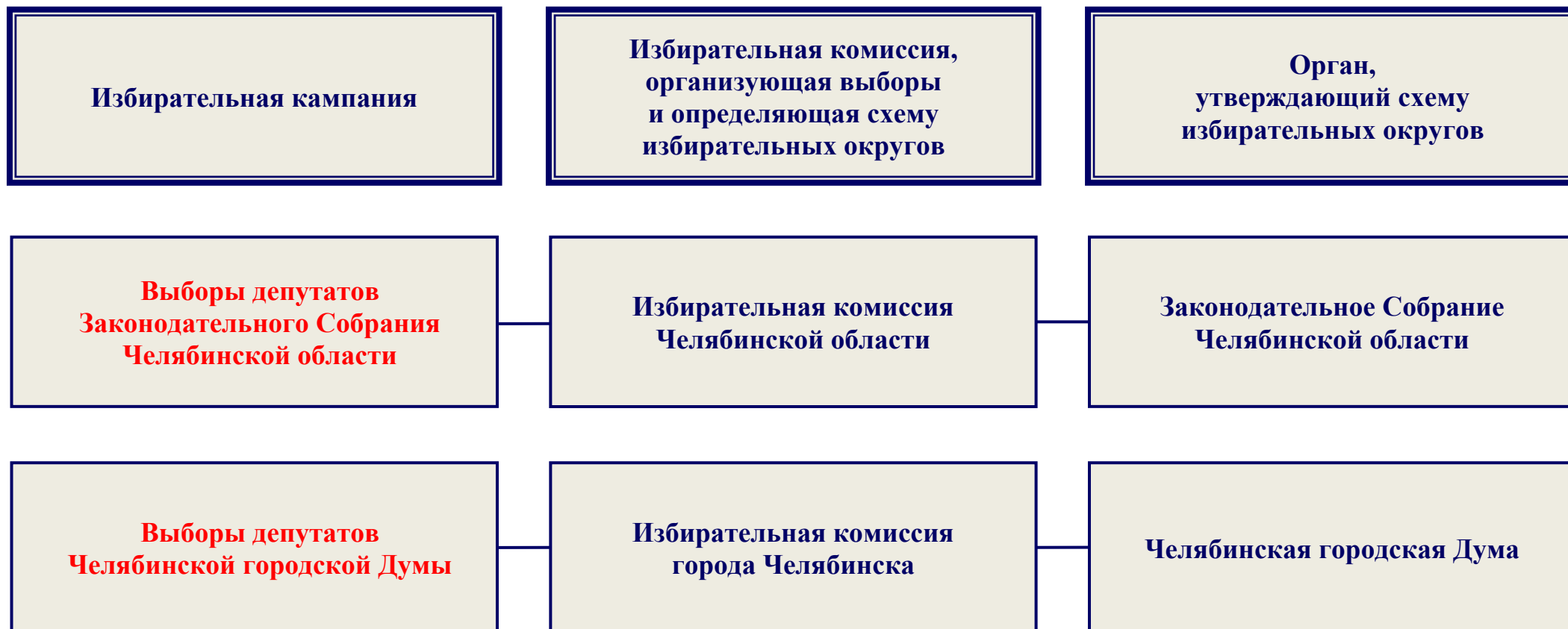
III. Муниципальный уровень



- **Выборы депутатов Челябинской городской Думы:**
проводятся по 39 одномандатным избирательным округам.
- Численность избирателей города Челябинска (по состоянию на 01 января 2014 г.) - **861 282 чел.**

ОБРАЗОВАНИЕ ОДНОМАНДАТНЫХ ИЗБИРАТЕЛЬНЫХ ОКРУГОВ

1. Избирательная комиссия, организующая выборы, определяет схему избирательных округов, в которой для каждого избирательного округа указаны номер, границы и число избирателей.
2. Соответствующий законодательный (представительный) орган государственной власти, представительный орган муниципального образования утверждает схему избирательных округов, при этом до утверждения представленной схемы указанный орган вправе вносить в нее поправки.



ИЗБИРАТЕЛЬНЫЙ УЧАСТОК

Избирательный участок – территориальная единица, образованная для проведения голосования и подсчета голосов избирателей.

Избирательные участки образуются сроком на пять лет на основании данных о числе избирателей, зарегистрированных на соответствующей территории, с соблюдением следующих требований:

- из расчета не более чем 3 000 избирателей на каждом участке (при образовании избирательных участков за пределами территории Российской Федерации данное правило может не применяться);
- исходя из необходимости создания максимальных удобств для избирателей;
- границы избирательных участков не должны пересекать границы избирательных округов.

Избирательные участки образуются:

- главой местной администрации муниципального района, городского округа, внутригородской территории города федерального значения по согласованию с соответствующей территориальной избирательной комиссией;
- территориальной избирательной комиссией (в местах временного пребывания избирателей - больницах, санаториях, домах отдыха, на вокзалах, в аэропортах, местах содержания под стражей подозреваемых и обвиняемых);
- руководителем дипломатического представительства или консульского учреждения Российской Федерации (для граждан Российской Федерации, находящихся за пределами территории Российской Федерации);
- вышестоящей избирательной комиссией (в труднодоступных и отдаленных местностях, на судах, находящихся в день голосования в плавании, и на полярных станциях) по согласованию с капитаном судна или судовладельцем, начальником полярной станции, руководителями других объектов, расположенных в труднодоступных и отдаленных местностях.

Избирательные участки являются едиными для всех выборов, проводимых на соответствующей территории, а в случае назначения референдума субъекта Российской Федерации, местного референдума они являются также участками референдума.

ИЗБИРАТЕЛЬНЫЕ УЧАСТКИ ГОРОДА ЧЕЛЯБИНСКА

Территория	Численность избирателей (по состоянию на 01.01.2014)	Количество избирательных участков
 Город Челябинск	861 282	436
 Калининский район	154 272	74
 Курчатовский район	156 413	74
 Ленинский район	143 258	67
 Металлургический район	105 968	59
 Советский район	103 215	59
 Тракторозаводский район	129 814	60
 Центральный район	68 342	43

ИЗБИРАТЕЛЬНАЯ КОМИССИЯ

Федеральный закон "Об основных гарантиях избирательных прав и права на участие в референдуме граждан Российской Федерации" содержит следующие определения:

Избирательная комиссия - коллегиальный орган, формируемый в порядке и сроки, которые установлены законом, организующий и обеспечивающий подготовку и проведение выборов.

Избирательная комиссия, организующая выборы - избирательная комиссия, на которую законом возложено руководство деятельностью всех избирательных комиссий по подготовке и проведению соответствующих выборов.

В Российской Федерации действуют следующие избирательные комиссии:

- Центральная избирательная комиссия Российской Федерации (ЦИК РФ);
- избирательные комиссии субъектов Российской Федерации (ИКС РФ);
- избирательные комиссии муниципальных образований (ИК МО);
- окружные избирательные комиссии (ОИК);
- территориальные (районные, городские и другие) избирательные комиссии (ТИК);
- участковые избирательные комиссии (УИК).

При проведении референдумов избирательные комиссии действуют в качестве комиссий референдума.

Деятельность избирательных комиссий при подготовке и проведении выборов, референдума, подсчете голосов, установлении итогов голосования, определении результатов выборов, референдума осуществляется открыто и гласно.

Избирательные комиссии в пределах своей компетенции независимы от органов государственной власти и органов местного самоуправления.

Вмешательство в деятельность комиссий со стороны законодательных (представительных) и исполнительных органов государственной власти, органов местного самоуправления, организаций, должностных лиц, иных граждан не допускается.

ОРГАНИЗАЦИОННО-ПРАВОВЫЕ ОСНОВЫ ФОРМИРОВАНИЯ И ДЕЯТЕЛЬНОСТИ ИЗБИРАТЕЛЬНЫХ КОМИССИЙ

№ п/п	Параметр	ЦИК РФ	ИКС РФ	ИК МО	ОИК	ТИК	УИК
1.	Статус избирательной комиссии (далее – ИК)	Федеральный государственный орган	Государственный орган субъекта РФ	Муниципальный орган		Государственный орган субъекта РФ	
2.	Наличие статуса юридического лица	Да	Да	Может быть придан уставом муниципального образования, нормативным правовым актом органа местного самоуправления	Нет	Может быть придан законом субъекта РФ	Нет
3.	Основа деятельности	Постоянная	Постоянная	Постоянная	При проведении выборов по одномандатным и (или) многомандатным избирательным округам формируется в начале избирательной кампании. Полномочия ОИК могут возлагаться на иные ИК	Постоянная	Постоянная
4.	Срок полномочий	5 лет	5 лет	5 лет	Истекает через два месяца со дня официального опубликования результатов выборов	5 лет	5 лет

№ п/п	Параметр	ЦИК РФ	ИКС РФ	ИК МО	ОИК	ТИК	УИК
5.	Число членов с правом решающего голоса	15 членов	Устанавливается конституцией (уставом), законом субъекта РФ и не может быть менее 10 и более 14	Устанавливается уставом муниципального образования; для муниципальных районов, городских округов – 8,10 или 12 человек; для сельских поселений – 6, 8 или 10 человек	Устанавливается законом субъекта РФ	5 – 14 членов	Определяется формирующей ее ТИК в зависимости от числа избирателей на территории избирательного участка: до 1001 избирателя - 3 - 9 членов; от 1001 до 2001 - 7 - 12 членов; более 2000 - 7 - 16 членов
6.	Формирование	а) Государственная Дума ФС РФ - 5 членов; б) Совет Федерации ФС РФ - 5 членов; в) Президент РФ - 5 членов	а) законодательный (представительный) орган государственной власти субъекта РФ - половина членов; б) высшее должностное лицо субъекта РФ (руководитель высшего исполнительного органа государственной власти субъекта РФ) - половина членов	Представительный орган муниципального образования	Вышестоящая ИК	ИКС РФ	ТИК, должностное лицо (в случаях, предусмотренных законом)

№ п/п	Параметр	ЦИК РФ	ИКС РФ	ИК МО	ОИК	ТИК	УИК	
7.	Субъекты предложений кандидатур	<p>а) фракции, иные депутатские объединения в Государственной Думе ФС РФ, депутаты Государственной Думы ФС РФ;</p> <p>б) законодательные (представительные) органы государственной власти субъектов РФ и высшие должностные лица субъектов РФ (руководители высших исполнительных органов государственной власти субъектов РФ)</p>	<ul style="list-style-type: none"> политическая партия, выдвинувшая список кандидатов, допущенный к распределению депутатских мандатов в Государственной Думе ФС РФ; политическая партия, выдвинувшая список кандидатов, допущенный к распределению депутатских мандатов в законодательном (представительном) органе государственной власти соответствующего субъекта РФ, или которой переданы депутатские мандаты в соответствии с законом субъекта РФ; другая политическая партия; иное общественное объединение 	<ul style="list-style-type: none"> представительный орган муниципального образования; ИКС РФ предыдущего состава; ЦИК РФ 	<ul style="list-style-type: none"> избирательное объединение, выдвинувшие список кандидатов, допущенный к распределению депутатских мандатов в представительном органе муниципального образования собрание избирателей по месту жительства, работы, службы, учебы; ИК МО предыдущего состава; ИКС РФ 	<ul style="list-style-type: none"> избирательное объединение, выдвинувшие список кандидатов, допущенный к распределению депутатских мандатов в представительном органе муниципального образования (в ОИК по выборам органа местного самоуправления); представительный орган муниципального образования; собрание избирателей по месту жительства, работы, службы, учебы; ИКС РФ 	<ul style="list-style-type: none"> избирательное объединение, выдвинувшие список кандидатов, допущенный к распределению депутатских мандатов в представительном органе муниципального образования; представительный орган муниципального образования; собрание избирателей по месту жительства, работы, службы, учебы; ТИК предыдущего состава 	<ul style="list-style-type: none"> избирательное объединение, выдвинувшие список кандидатов, допущенный к распределению депутатских мандатов в представительном органе муниципального образования; представительный орган муниципального образования; собрание избирателей по месту жительства, работы, службы, учебы
8.	Ограничения при формировании	Члены ЦИК РФ должны иметь высшее образование	<ul style="list-style-type: none"> может быть назначено не более одного члена ИК по предложению каждой политической партии, каждого избирательного объединения, иного общественного объединения; государственные и муниципальные служащие не могут составлять более 1/2 от общего числа членов ИК 					

№ п/п	Параметр	ЦИК РФ	ИКС РФ	ИК МО	ОИК	ТИК	УИК
9.	Председатель	Избирается членами ЦИК РФ из своего состава тайным голосованием	Избирается из числа членов ИКС РФ тайным голосованием по предложению ЦИК РФ	Избирается из числа членов ИК МО тайным голосованием: по предложению вышестоящей ИК (при его наличии); по предложениям, внесенным членами ИК (в случае отсутствия предложения вышестоящей ИК)	Назначается на должность из числа членов ИК и освобождается от должности решением вышестоящей ИК		
10.	Ограничения для членов ИК с правом решающего голоса	<p>Членами ИК с правом решающего голоса не могут быть:</p> <p>а) лица, не имеющие гражданства РФ, а также граждане РФ, имеющие гражданство иностранного государства либо вид на жительство или иной документ, подтверждающий право на постоянное проживание гражданина РФ на территории иностранного государства;</p> <p>б) граждане РФ, признанные решением суда, вступившим в законную силу, недееспособными, ограниченно дееспособными;</p> <p>в) граждане РФ, не достигшие возраста 18 лет;</p> <p>г) депутаты законодательных (представительных) органов государственной власти, органов местного самоуправления;</p> <p>д) выборные должностные лица, а также главы местных администраций;</p> <p>е) судьи, прокуроры;</p> <p>ж) на соответствующих выборах - кандидаты, их уполномоченные представители и доверенные лица, уполномоченные представители и доверенные лица избирательных объединений, выдвинувших кандидатов, списки кандидатов;</p> <p>з) на соответствующих референдумах - члены и уполномоченные представители инициативных групп по проведению референдума;</p> <p>и) на соответствующих выборах, референдумах - члены комиссий с правом совещательного голоса;</p> <p>к) на соответствующих выборах - супруги и близкие родственники кандидатов, близкие родственники супругов кандидатов;</p> <p>л) лица, которые находятся в непосредственном подчинении у кандидатов;</p> <p>м) лица, выведенные из состава ИК по решению суда, а также лица, утратившие свои полномочия членов ИК в результате расформирования ИК (за исключением лиц, в отношении которых судом было установлено отсутствие вины за допущенные ИК нарушения), - в течение пяти лет со дня вступления в законную силу соответствующего решения суда;</p> <p>н) лица, имеющие неснятую и непогашенную судимость, а также лица, подвергнутые в судебном порядке административному наказанию за нарушение законодательства о выборах и референдумах, - в течение одного года со дня вступления в законную силу решения (постановления) суда о назначении административного наказания.</p> <p>Положения подпунктов "ж", "к" и "л" не распространяются на членов УИК, ТИК и ОИК, если кандидат выдвигается либо зарегистрирован по другому избирательному округу.</p>					

№ п/п	Параметр	ЦИК РФ	ИКС РФ	ИК МО	ОИК	ТИК	УИК
11.	Компетенция	<p>Организация и проведение выборов федеральных органов государственной власти:</p> <ul style="list-style-type: none"> • выборы Президента РФ; • выборы депутатов Государственной Думы ФС РФ <p>Оказание правовой, методической, организационно-технической помощи нижестоящим ИК</p> <p>Рассмотрение жалоб (заявлений) на решения и действия (бездействие) нижестоящих ИК</p> <p>Осуществление международного сотрудничества в области избирательных систем</p> <p>Иные полномочия в соответствии с федеральными законами</p>	<p>Организация и проведение выборов органов государственной власти субъектов РФ, например:</p> <ul style="list-style-type: none"> • выборы Губернатора Челябинской области; • выборы депутатов Законодательного Собрания Челябинской области <p>Участие в выборах федеральных органов государственной власти:</p> <ul style="list-style-type: none"> • выборы Президента РФ; • выборы депутатов Государственной Думы ФС РФ <p>Оказание правовой, методической, организационно-технической помощи нижестоящим ИК</p> <p>Рассмотрение жалоб (заявлений) на решения и действия (бездействие) нижестоящих ИК</p> <p>Иные полномочия в соответствии с федеральными законами, законами субъекта РФ</p>	<p>Организация и проведение выборов органов местного самоуправления, например:</p> <ul style="list-style-type: none"> • выборы депутатов Челябинской городской Думы <p>Оказание правовой, методической, организационно-технической помощи нижестоящим ИК</p> <p>Рассмотрение жалоб (заявлений) на решения и действия (бездействие) нижестоящих ИК</p> <p>Иные полномочия в соответствии с федеральными законами, законами субъекта РФ, уставом муниципального образования</p>	<p>Проведение выборов органов государственной власти субъектов РФ, органов местного самоуправления по одномандатным и (или) многомандатным избирательным округам, например:</p> <ul style="list-style-type: none"> • выборы депутатов Законодательного Собрания Челябинской области; • выборы депутатов Челябинской городской Думы 	<p>Участие в выборах федеральных органов государственной власти:</p> <ul style="list-style-type: none"> • выборы Президента РФ; • выборы депутатов Государственной Думы ФС РФ <p>Участие в выборах органов государственной власти субъектов РФ, например:</p> <ul style="list-style-type: none"> • выборы Губернатора Челябинской области; • выборы депутатов Законодательного Собрания Челябинской области <p>Участие в выборах органов местного самоуправления, например:</p> <ul style="list-style-type: none"> • выборы депутатов Челябинской городской Думы 	<p>Обеспечение процесса голосования избирателей и подсчета голосов</p> <p>Участие в выборах федеральных органов государственной власти:</p> <ul style="list-style-type: none"> • выборы Президента РФ; • выборы депутатов Государственной Думы ФС РФ <p>Участие в выборах органов государственной власти субъектов РФ, например:</p> <ul style="list-style-type: none"> • выборы Губернатора Челябинской области; • выборы депутатов Законодательного Собрания Челябинской области <p>Участие в выборах органов местного самоуправления, например:</p> <ul style="list-style-type: none"> • выборы депутатов Челябинской городской Думы

ИЗБИРАТЕЛЬ. РЕГИСТРАЦИЯ (УЧЁТ) ИЗБИРАТЕЛЕЙ

Федеральный закон "Об основных гарантиях избирательных прав и права на участие в референдуме граждан Российской Федерации" содержит следующие определения:

Избиратель - гражданин Российской Федерации, обладающий активным избирательным правом.

Государственная система регистрации (учета) избирателей - комплекс обеспечивающих гарантии и реализацию избирательных прав и права на участие в референдуме граждан Российской Федерации мер по сбору, систематизации и использованию сведений об избирателях.

Регистр избирателей - информационный ресурс ГАС "Выборы", содержащий совокупность персональных данных об избирателях.

Регистрации (учёту) подлежат все избиратели.

Лица, осуществляющие регистрацию (учёт) избирателей:

- глава местной администрации муниципального района, городского округа, внутригородской территории города федерального значения (регистрация избирателей, проживающих на территории соответствующего муниципального образования);
- командир воинской части (регистрация избирателей - военнослужащих, членов их семей и других избирателей, проживающих в пределах расположения воинской части);
- руководитель дипломатического представительства или консульского учреждения Российской Федерации (регистрация избирателей, проживающих за пределами Российской Федерации или находящихся в длительных заграничных командировках).

Сведения об избирателях поступают к главе местной администрации из следующих источников:

- территориальные органы Федеральной миграционной службы – о регистрации и снятии с регистрационного учета по месту жительства, выдаче и замене паспорта гражданина Российской Федерации;
- органы записи актов гражданского состояния - о смерти граждан Российской Федерации;
- органы, осуществляющие воинский учет, - о гражданах Российской Федерации, призванных (поступивших по контракту) на военную службу (уволенных с военной службы);
- территориальные органы Федеральной службы исполнения наказаний - о гражданах, содержащихся в местах лишения свободы по приговору суда;
- суды - о признании гражданина недееспособным или о признании дееспособным гражданина, ранее признанного недееспособным.

Не реже одного раза в месяц сведения об избирателях передаются главой местной администрации в избирательную комиссию субъекта Российской Федерации для формирования и ведения регистра избирателей.

Установление численности избирателей, зарегистрированных на территории муниципального образования, субъекта Российской Федерации, в Российской Федерации и за пределами территории Российской Федерации, осуществляется по состоянию на 1 января и 1 июля каждого года с использованием ГАС "Выборы".

РЕГИСТРАЦИЯ (УЧЁТ) ИЗБИРАТЕЛЕЙ

Категория избирателей	Лица, осуществляющие регистрацию (учёт)	Основания для регистрации (учёта)
Избиратели, проживающие на территории соответствующего муниципального образования	Глава местной администрации муниципального района, городского округа, внутригородской территории города федерального значения	Факт нахождения места жительства (в отношении вынужденных переселенцев – факт временного пребывания) избирателей на территории муниципального образования
Избиратели - военнослужащие, члены их семей, другие избиратели, проживающие в пределах расположения воинской части	Командир воинской части	Факт нахождения места жительства избирателей в пределах расположения воинской части
Избиратели, проживающие за пределами РФ или находящиеся в длительных зарубежных командировках	Руководитель дипломатического представительства или консульского учреждения РФ	Факт постоянного проживания избирателей на территории иностранного государства или нахождения в длительной зарубежной командировке

ДЕНЬ ГОЛОСОВАНИЯ

День голосования - день, на который в соответствии с законом назначается голосование на выборах или референдуме.

Единый день голосования на выборах в органы государственной власти субъектов Российской Федерации, органы местного самоуправления - второе воскресенье сентября; в год проведения выборов депутатов Государственной Думы Федерального Собрания Российской Федерации очередного созыва - день голосования на этих выборах.

Голосование на выборах может быть назначено только на воскресенье.

Не допускается назначение голосования на нерабочий праздничный день, на предшествующий ему день, на день, следующий за нерабочим праздничным днем, и на воскресенье, которое объявлено в установленном порядке рабочим днем.

ДЕНЬ ГОЛОСОВАНИЯ НА ВЫБОРАХ В РОССИЙСКОЙ ФЕДЕРАЦИИ

I. Федеральный уровень



• **Выборы Президента Российской Федерации:**

- второе воскресенье месяца, в котором проводилось голосование на предыдущих общих выборах Президента Российской Федерации и в котором шесть лет тому назад был избран Президент Российской Федерации;
- если это воскресенье совпадает с днем, предшествующим нерабочему праздничному дню, или с нерабочим праздничным днем, или с днем, следующим за нерабочим праздничным днем, либо это воскресенье в установленном порядке объявлено рабочим днем, выборы назначаются на предшествующее воскресенье.
- *Путин В.В. был избран 04 марта 2012 г., следовательно, очередные выборы Президента Российской Федерации должны быть назначены на 11 марта 2018 г.*

• **Выборы депутатов Государственной Думы Федерального Собрания Российской Федерации:**

- первое воскресенье месяца, в котором истекает конституционный срок, на который была избрана Государственная Дума предыдущего созыва;
- если это воскресенье совпадает с днем, предшествующим нерабочему праздничному дню, или с нерабочим праздничным днем, или с днем, следующим за нерабочим праздничным днем, либо объявлено в установленном порядке рабочим днем, выборы назначаются на следующее воскресенье.
- *Государственная Дума шестого созыва была избрана 04 декабря 2011 г. сроком на пять лет, следовательно, выборы депутатов Государственной Думы седьмого созыва должны быть назначены на 04 декабря 2016 г.*

ДЕНЬ ГОЛОСОВАНИЯ НА ВЫБОРАХ В РОССИЙСКОЙ ФЕДЕРАЦИИ

II. Региональный и муниципальный уровень



• **Выборы Губернатора Челябинской области, депутатов Законодательного Собрания Челябинской области, депутатов Челябинской городской Думы:**



- второе воскресенье сентября года, в котором истекают сроки полномочий указанных органов или депутатов указанных органов, а если сроки полномочий истекают в год проведения выборов депутатов Государственной Думы очередного созыва, - день голосования на указанных выборах;
- если второе воскресенье сентября, на которое должны быть назначены выборы, совпадает с нерабочим праздничным днем, или предшествующим ему днем, или днем, следующим за нерабочим праздничным днем, либо второе воскресенье сентября объявлено в установленном порядке рабочим днем, выборы назначаются на третье воскресенье сентября;
- исключениями являются:
 - досрочные выборы в случае досрочного прекращения полномочий органов государственной власти субъектов Российской Федерации, органов местного самоуправления или депутатов, влекущего за собой неправомочность органа;
 - выборы во вновь образуемые органы государственной власти субъектов Российской Федерации;
 - выборы в органы местного самоуправления вновь образованного муниципального образования.
- *Полномочия Юревича М.В. досрочно прекращены 15 января 2014 г. Досрочные выборы Губернатора Челябинской области должны быть назначены на 14 сентября 2014 г.*
- *Законодательное Собрание Челябинской области пятого созыва избрано 10 октября 2010 г. сроком на пять лет, следовательно, выборы депутатов Законодательного Собрания Челябинской области шестого созыва должны быть назначены на 13 сентября 2015 г.*
- *Челябинская городская Дума четвертого созыва избрана 01 марта 2009 г. сроком на пять лет, следовательно, выборы депутатов Челябинской городской Думы пятого созыва должны быть назначены на 14 сентября 2014 г.*

НАЗНАЧЕНИЕ ВЫБОРОВ

Назначение выборов – это принятие уполномоченным на то органом, должностным лицом либо соответствующей избирательной комиссией решения о дате проведения выборов.

Назначение выборов – первая стадия любой избирательной кампании.

Порядок назначения выборов определен:

- в федеральные органы государственной власти – Конституцией Российской Федерации, федеральными законами;
- в органы государственной власти субъекта Российской Федерации – федеральными законами, конституциями (уставами), законами субъектов Российской Федерации;
- в органы местного самоуправления - законами субъектов Российской Федерации, уставами муниципальных образований.

При этом в Федеральном законе "Об основных гарантиях избирательных прав и права на участие в референдуме граждан Российской Федерации":

- особо подчеркнута обязательность проведения выборов ("Выборы ... являются обязательными, периодическими и проводятся в сроки, обеспечивающие соблюдение сроков полномочий ... органов или депутатов");
- закреплен общий порядок назначения выборов (перечень органов или должностных лиц, уполномоченных назначать выборы, и сроки, в которые должно быть принято решение о назначении выборов).

Федеральный закон устанавливает также порядок назначения выборов в особых случаях:

- в случае досрочного прекращения полномочий органов или досрочного прекращения полномочий депутатов, влекущего за собой неправомочность органа;
- в органы государственной власти вновь образованного субъекта Российской Федерации, в органы местного самоуправления вновь образованного муниципального образования;
- если уполномоченный на то орган, должностное лицо или соответствующая избирательная комиссия не назначит выборы в установленный срок.

НАЗНАЧЕНИЕ ОЧЕРЕДНЫХ ВЫБОРОВ

Вид выборов	Орган, должностное лицо, уполномоченное назначать выборы	Срок назначения выборов
Выборы Президента Российской Федерации	Совет Федерации Федерального Собрания Российской Федерации	Не ранее чем за 100 дней и не позднее чем за 90 дней до дня голосования
Выборы депутатов Государственной Думы Федерального Собрания Российской Федерации	Президент Российской Федерации	Не ранее чем за 110 дней и не позднее чем за 90 дней до дня голосования
Выборы Губернатора Челябинской области	Законодательное Собрание Челябинской области	Не ранее чем за 100 дней и не позднее чем за 90 дней до дня голосования
Выборы депутатов Законодательного Собрания Челябинской области	Законодательное Собрание Челябинской области	Не ранее чем за 100 дней и не позднее чем за 90 дней до дня голосования
Выборы депутатов Челябинской городской Думы	Челябинская городская Дума	Не ранее чем за 90 дней и не позднее чем за 80 дней до дня голосования

ИЗБИРАТЕЛЬНОЕ ОБЪЕДИНЕНИЕ

Федеральный закон "Об основных гарантиях избирательных прав и права на участие в референдуме граждан Российской Федерации" содержит следующее определение:

Избирательное объединение - политическая партия, имеющая в соответствии с федеральным законом право участвовать в выборах, а также региональное отделение или иное структурное подразделение политической партии, имеющие в соответствии с федеральным законом право участвовать в выборах соответствующего уровня.

При проведении выборов депутатов представительных органов муниципальных образований по одномандатным и (или) многомандатным избирательным округам, глав муниципальных образований избирательным объединением является также иное общественное объединение, устав которого предусматривает участие в выборах и которое создано в форме общественной организации либо общественного движения и зарегистрировано в соответствии с законом на уровне, соответствующем уровню выборов, или на более высоком уровне, или соответствующее структурное подразделение указанного общественного объединения. При этом указанное общественное объединение либо внесенные в его устав изменения и дополнения, предусматривающие участие в выборах, должны быть зарегистрированы не позднее чем за один год до дня голосования, а в случае назначения выборов в орган местного самоуправления в связи с досрочным прекращением его полномочий - не позднее чем за шесть месяцев до дня голосования.

В соответствии с Федеральным законом "О политических партиях" политическая партия (в случаях, предусмотренных уставом политической партии, ее региональные отделения и иные структурные подразделения) вправе участвовать в тех выборах, официальное опубликование решения о назначении которых состоялось после представления политической партией в уполномоченные органы документов, подтверждающих государственную регистрацию ее региональных отделений не менее чем в половине субъектов Российской Федерации.

По данным Министерства юстиции Российской Федерации, по состоянию на 25 декабря 2013 г. в Российской Федерации зарегистрировано 78 политических партий, 64 из них имеют право принимать участие в выборах.

После официального опубликования решения о назначении выборов Министерство юстиции Российской Федерации, его территориальные органы:

- составляют список политических партий, региональных отделений и иных структурных подразделений политических партий, иных общественных объединений, имеющих право принимать участие в этих выборах в качестве избирательных объединений;
- публикуют данный список в государственных или муниципальных периодических печатных изданиях, размещают его на своих официальных сайтах в информационно-телекоммуникационной сети "Интернет" и направляют в избирательную комиссию, организующую выборы (не позднее чем через три дня со дня официального опубликования решения о назначении выборов).

ИЗБИРАТЕЛЬНЫЕ ОБЪЕДИНЕНИЯ НА ВЫБОРАХ В РОССИЙСКОЙ ФЕДЕРАЦИИ

I. Федеральный уровень



- **Выборы Президента Российской Федерации, выборы депутатов Государственной Думы Федерального Собрания Российской Федерации:**
 - политические партии, имеющие право участвовать в выборах

II. Региональный уровень



- **Выборы Губернатора Челябинской области, выборы депутатов Законодательного Собрания Челябинской области:**
 - политические партии, имеющие право участвовать в выборах;
 - региональные отделения политических партий, имеющие право участвовать в выборах соответствующего уровня

III. Муниципальный уровень



- **Выборы депутатов Челябинской городской Думы:**
 - политические партии, имеющие право участвовать в выборах;
 - региональные отделения или иные структурные подразделения политических партий, имеющие право участвовать в выборах соответствующего уровня;
 - иные общественные объединения, отвечающие установленным требованиям:
 - устав предусматривает участие в выборах;
 - создано в форме общественной организации либо общественного движения;
 - зарегистрировано на уровне, соответствующем уровню выборов, или на более высоком уровне;
 - общественное объединение либо внесенные в его устав изменения и дополнения, предусматривающие участие в выборах, зарегистрированы не позднее чем за один год до дня голосования;
 - соответствующие структурные подразделения вышеназванных общественных объединений

ВЫДВИЖЕНИЕ КАНДИДАТА

Федеральный закон "Об основных гарантиях избирательных прав и права на участие в референдуме граждан Российской Федерации" содержит следующее определение:

Выдвижение кандидата - самовыдвижение кандидата, инициатива избирательного объединения в определении кандидата в выборный орган, на выборную государственную или муниципальную должность.

Граждане Российской Федерации, обладающие пассивным избирательным правом, могут быть выдвинуты кандидатами:

- непосредственно
 - путем самовыдвижения;
 - избирательным объединением;
- в составе списка кандидатов.

Непосредственное выдвижение кандидатов осуществляется на выборах, проводимых по мажоритарной избирательной системе:

- Президента Российской Федерации;
- высшего должностного лица субъекта Российской Федерации (руководителя высшего исполнительного органа государственной власти субъекта Российской Федерации);
- главы муниципального образования;
- депутатов законодательных (представительных) органов государственной власти субъектов Российской Федерации, депутатов представительных органов местного самоуправления по одномандатным (многомандатным) избирательным округам.

Непосредственность выдвижения выражается в том, что конкретное лицо (кандидат) баллотируется в конкретной территории (избирательном округе), где сам под свою ответственность ведет свою избирательную кампанию, самостоятельно создает и использует избирательный фонд, определяет виды и способы агитации, назначает доверенных лиц, наблюдателей, членов избирательных комиссий с правом совещательного голоса и т.д.

Выдвижение кандидатов в составе списка кандидатов осуществляется на выборах, проводимых по пропорциональной или смешанной избирательной системе:

- депутатов Государственной Думы Федерального Собрания Российской Федерации;
- депутатов законодательных (представительных) органов государственной власти субъектов Российской Федерации;
- депутатов представительных органов местного самоуправления, если это предусмотрено законом субъекта Российской Федерации, уставом муниципального образования.

Выдвижение кандидатов в составе списка кандидатов может быть осуществлено политической партией, имеющей в соответствии с Федеральным законом "О политических партиях" право участвовать в выборах, либо ее региональным отделением или иным структурным подразделением, имеющими в соответствии с федеральным законом право участвовать в выборах соответствующего уровня.

ВЫДВИЖЕНИЕ КАНДИДАТОВ

	Непосредственное выдвижение кандидатов		Выдвижение в составе списка кандидатов
Инициатор выдвижения	самовыдвижение гражданина Российской Федерации	избирательное объединение	политическая партия либо ее структурное подразделение
Порядок принятия решения о выдвижении	свободный	<ol style="list-style-type: none"> 1) выдвижение политическими партиями осуществляется в соответствии с Федеральным законом "О политических партиях"; 2) выдвижение иными общественными объединениями осуществляется на съездах (конференциях, собраниях) указанных общественных объединений, их региональных или местных отделений тайным голосованием, а также с соблюдением иных требований, предъявляемых к выдвижению кандидатов для политических партий 	выдвижение осуществляется в соответствии с Федеральным законом "О политических партиях"
Представление необходимых документов в избирательную комиссию	<ol style="list-style-type: none"> 1) письменное уведомление о выдвижении; 2) заявление в письменной форме выдвинутого лица о согласии баллотироваться по соответствующему избирательному округу с обязательством в случае его избрания прекратить деятельность, несовместимую со статусом депутата или с замещением иной выборной должности; 3) документ, подтверждающий принадлежность кандидата к выдвинувшей его политической партии или иному общественному объединению, и его статус в этой политической партии, этом общественном объединении; 4) копия паспорта или документа, заменяющего паспорт гражданина, а также копии документов, подтверждающих указанные в заявлении сведения об образовании, основном месте работы или службы, о занимаемой должности (роде занятий), а также о том, что кандидат является депутатом; 5) сведения о размере и об источниках доходов кандидата, а также об имуществе, принадлежащем кандидату на праве собственности (в том числе совместной собственности), о вкладах в банках, ценных бумагах; 6) иные документы, предусмотренные федеральным законом, законом субъекта Российской Федерации. 		

СПИСОК ЛИТЕРАТУРЫ

1. Конституция Российской Федерации
2. Устав города Челябинска (редакция от 28 января 2014 г.)
3. Федеральный закон от 12 июня 2002 г. №67-ФЗ "Об основных гарантиях избирательных прав и права на участие в референдуме граждан Российской Федерации" (редакция от 28 декабря 2013 г.)
4. Федеральный закон от 10 января 2003 г. №19-ФЗ "О выборах Президента Российской Федерации" (редакция от 28 декабря 2013 г.)
5. Федеральный закон от 18 мая 2005 г. №51-ФЗ "О выборах депутатов Государственной Думы Федерального Собрания Российской Федерации" (редакция от 28 декабря 2013 г.)
6. Федеральный закон от 11 июля 2001 г. N 95-ФЗ "О политических партиях" (редакция от 07мая 2013 г.)
7. Закон Челябинской области от 31 мая 2012 г. №338-ЗО "О выборах Губернатора Челябинской области" (редакция от 26 сентября 2013 г.)
8. Закон Челябинской области от 25 августа 2005 г. №398-ЗО "О выборах депутатов Законодательного Собрания Челябинской области" (редакция от 26 сентября 2013 г.)
9. Закон Челябинской области от 29 июня 2006 г. №36-ЗО "О муниципальных выборах в Челябинской области" (редакция от 28 ноября 2013 г.)
10. Закон Челябинской области от 29 октября 2006 г. №70-ЗО "Об избирательных комиссиях в Челябинской области" (редакция от 26 сентября 2013 г.)
11. Баглай М. В. Конституционное право Российской Федерации: Учебник для вузов. — М.: Норма, 2007
12. Барабанов В.В., Насонова И.П. Обществознание. 10-11 классы. Школьный словарь – справочник. М.: Астрель: Транзит – книга, 2004
13. Борисов А.Н. Комментарий к Федеральному закону "Об основных гарантиях избирательных прав и права на участие в референдуме граждан Российской Федерации". М.: Юстицинформ, 2007
14. Избирательное право Российской Федерации: учебник / под ред. И.В. Захарова, А.Н. Кокотова – М: Издательство Юрайт, 2011
15. Научно-практический комментарий к Федеральному закону "Об основных гарантиях избирательных прав и права на участие в референдуме граждан Российской Федерации" (под ред. А.А. Вешнякова, В.И. Лысенко) - М.: Издательство НОРМА, 2003
16. Справочник "Политические партии в Российской Федерации. 2013 год". Выпуск 2. Центральная избирательная комиссия Российской Федерации, Министерство юстиции Российской Федерации, Москва, 2013