

**Муниципальный этап всероссийской олимпиады школьников  
по обществознанию  
2020-2021 учебный год  
8 класс  
Максимальный балл – 51 балл**

**Задание 1. Выберите все правильные ответы. Запишите их в таблицу (4 балла)**

**1. Выбор одного из нескольких вариантов:**

Что не относится к государственным правоохранительным органам?

- А) Полиция
- Б) Адвокатура
- В) Прокуратура
- Г) Таможня
- Д) Суд

**2. Множественный выбор:**

Найдите субъекты собственности:

- А) недвижимость
- Б) предприниматель
- В) природные богатства;
- Г) драгоценности
- Д) семья

**3. Найдите понятие, которое является обобщающим для всех остальных понятий представленного ниже ряда:**

Духовная культура, идеология, нравственность, миф, религия, философия.

**4. Заполните пропуск в ряду:**

Отжившие формы, стагнация, застой, возврат, спад, общественный \_\_\_\_\_.

Таблица для ответа:

1	2	3	4

**Задание 2. Определите верность/ошибочность суждений (10 баллов)**

		Да/нет
1.	Банковскую карту можно оформить самостоятельно с 14 лет.	
2.	В РФ запрещено иметь в частной собственности землю.	
3.	Платон – древнеримский философ.	
4.	Граждане и юридические лица свободны в заключении договора.	
5.	Сон является социальной потребностью.	
6.	К мировым религиям относят христианство, ислам, иудаизм и буддизм.	

7.	Граждане, содержащиеся в местах лишения свободы по приговору суда, не имеют права избирать и быть избранными.	
8.	Получение диплома бакалавра свидетельствует об успешном окончании среднего профессионального образования.	
9.	Для создания произведений искусства требуется соответствующее профессиональное образование.	
10.	В РФ утверждена государственная идеология – патриотизм.	

### Задание 3. Логическая задача (5 баллов)

Три друга – Витя, Паша и Коля – пошли на рыбалку. Они взяли с собой наживку - кукурузу, хлеб и перловку. Им удалось поймать всего по одной рыбке – карпа, окуня и щуку. Какую рыбу поймал каждый из ребят, если известно, что:

1. Витя ловил на перловку.
2. Карп клюнул на кукурузу.
3. Коля ловил на хлеб и не поймал окуня.

Аргументируйте свой ответ.

*Место для ответа:*

### Задание 4. Решите задачу по праву (6 баллов)

К ученику 8 класса Максиму Знайкину обратилась младшая сестра с просьбой рассказать о государственной власти в Российской Федерации. «Это проще простого!»- гордо произнес мальчик и начал свое повествование:

Государственная власть – это разновидность политической власти, целью которой является руководство делами общества. Государство принимает обязательные к исполнению акты, а также опирается на специальный аппарат принуждения.

Конституция РФ устанавливает, что государственная власть в РФ осуществляется на основе разделения ее на законодательную, исполнительную, судебную и президентскую.

Совет Федерации - парламент Российской Федерации – является представительным

и законодательным органом Российской Федерации.

Президент РФ и Правительство РФ осуществляют исполнительную власть Российской Федерации.

Верховный Суд РФ является высшим судебным органом по гражданским делам, разрешению экономических споров, уголовным, административным и иным делам, подсудным судам общей юрисдикции.

«Вот так устроена государственная власть в РФ» – с гордостью произнес Максим Знайкин.

Найдите **три** ошибки в рассуждениях Максима Знайкина.

*Место для ответа:*

**Задание 5. О каком обществоведческом понятии идет речь в высказываниях мыслителей? (5 баллов)**

«В \_\_\_\_\_ я верю всему, что могу понять, а ко всему остальному отношусь с уважением.» *Жан Жак Руссо*

« \_\_\_\_\_ есть сознание бесконечного.» *Людвиг Фейербах*

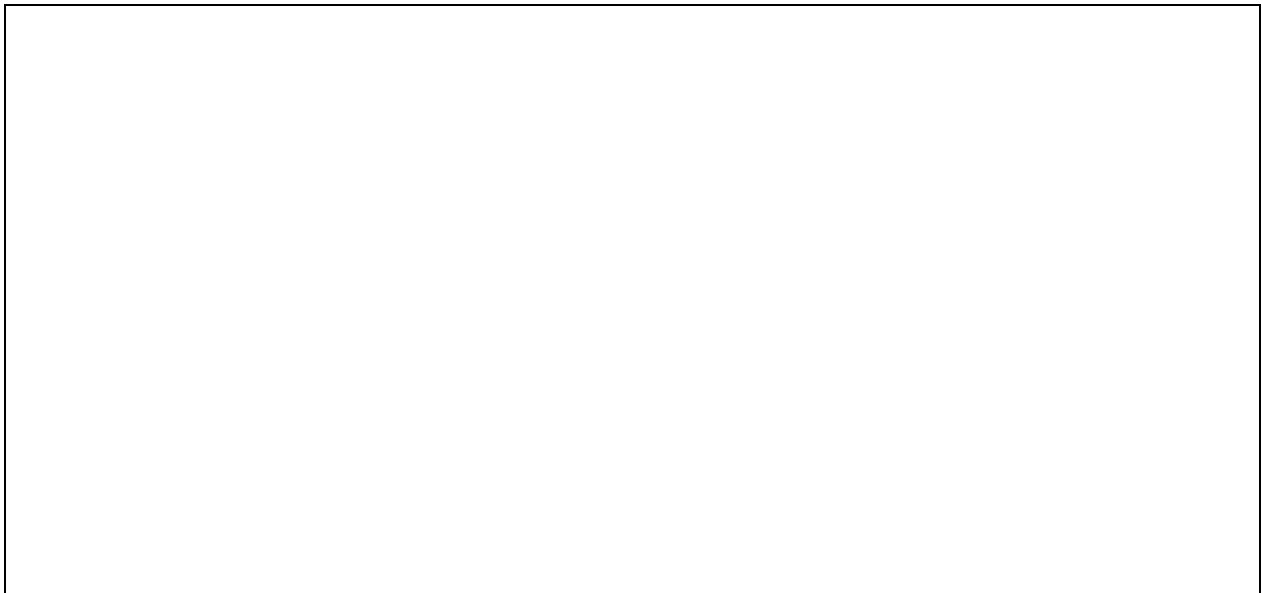
« \_\_\_\_\_, наиболее близкие друг к другу, в то же время и наиболее враждебны одна другой.» *Шарль Монтескье*

«Не удивительно ли, что люди так часто воюют за \_\_\_\_\_ и так редко живут по ее предписанию?» *Г. Лихтенберг*

« \_\_\_\_\_ – это убеждение, что все происходящее с нами необычайно важно. И именно поэтому она будет существовать всегда.» *Чезаре Павезе*

**Какое из высказываний наиболее полно раскрывает сущность данного понятия?**

*Место для ответа:*



**Здание 6. Изучите представленные ниже изображения и выполните задания. Распределите изображения на три группы. Укажите буквенные обозначения изображений, составляющих каждую группу. Укажите, что объединяет изображения в каждой группе, на основании установленного Вами общего основания для классификации. Какое изображение не относится ни к одной из трех групп? (10 баллов)**



**А**



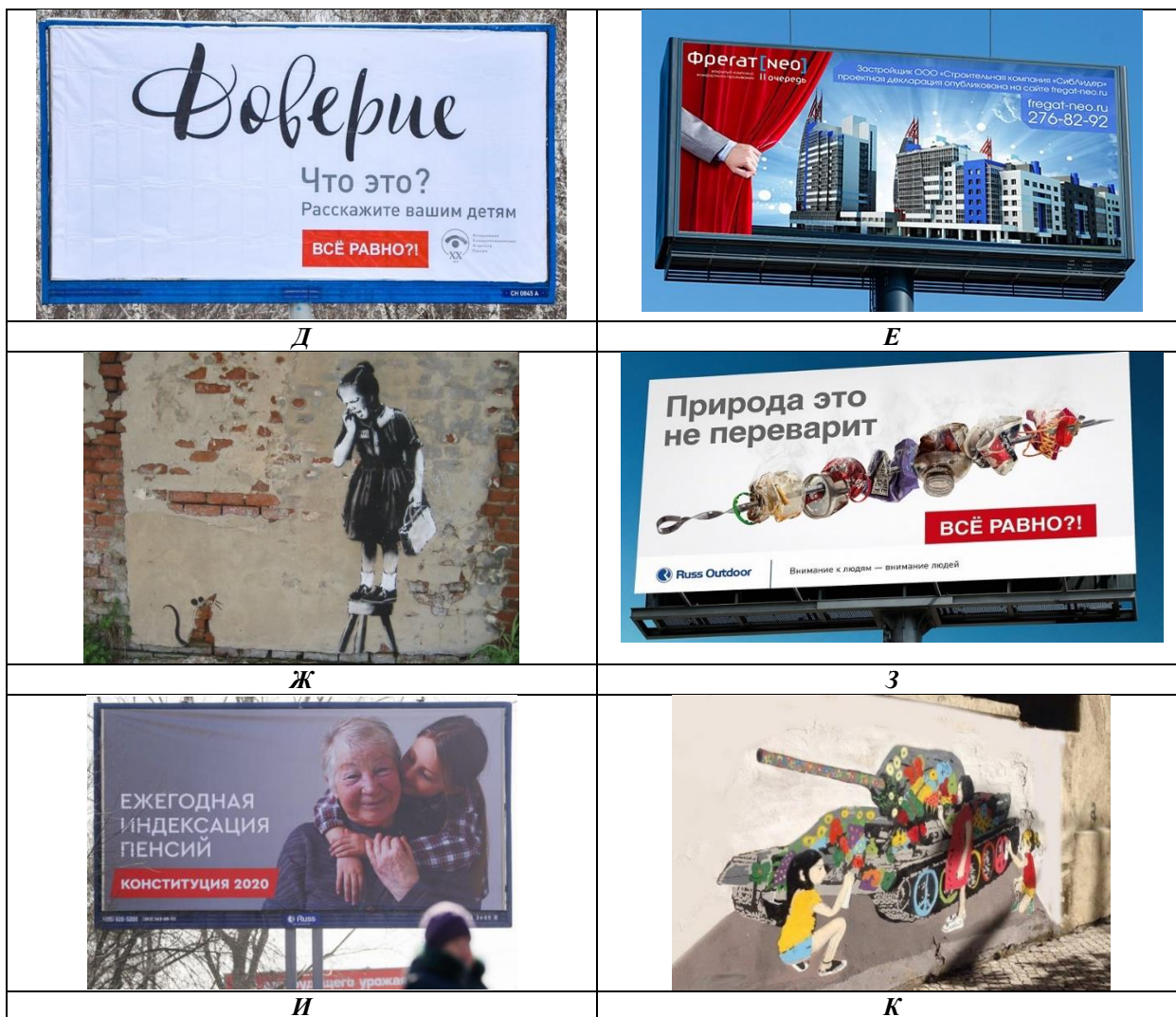
**Б**



**В**



**Г**

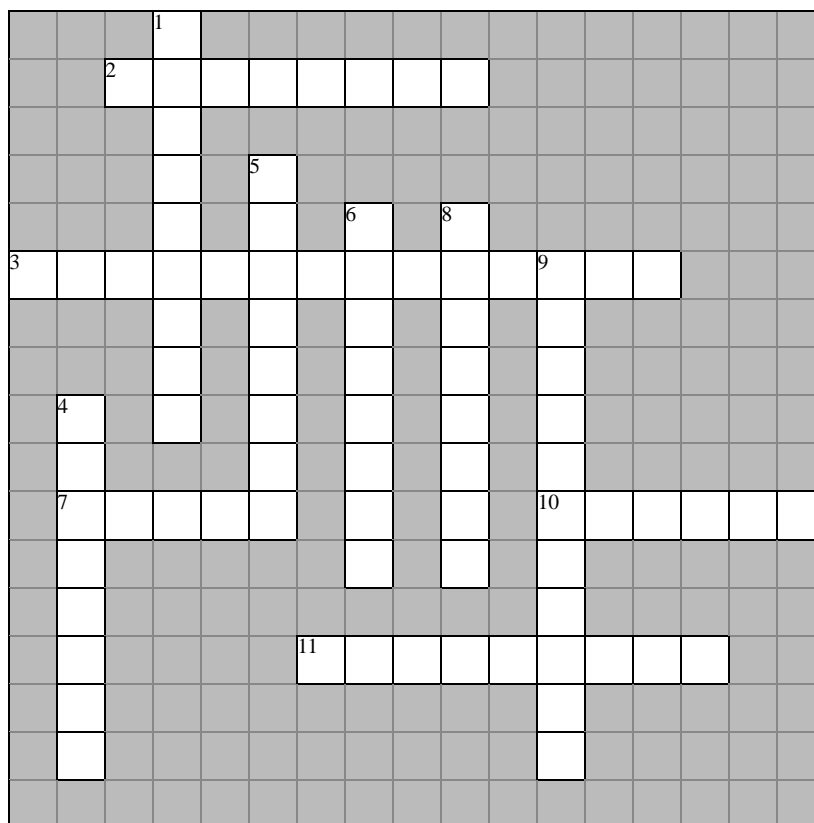


Место для ответа:

	<i>Критерий</i>	<i>№№ изображений</i>
<i>Группа 1</i>		
<i>Группа 2</i>		
<i>Группа 3</i>		
<i>Лишнее</i>		

**Продолжение заданий на следующем листе!**

### Задание 7. Решите кроссворд (11 баллов)



**По горизонтали:** **2.** Осуществляет удостоверение всевозможных сделок (договоров), оформление наследственных прав, заверение копий документов, принимает на хранение документы и др. **3.** Способность своими осознанными действиями осуществлять юридические права и обязанности. **7.** Исторически сложившаяся устойчивая этническая общность, возникшая на основе языковой, территориальной, социально-экономической и культурной общности, особенностей психически склада людей. **10.** Деклассированный элемент, лицо, утратившие устойчивые связи с социальными группами. **11.** Нравственный принцип поведения, приписывающий сострадать и быть милосердным к другим людям, бескорыстное служение им и готовность к самоотречению во имя их блага.

**По вертикали:** **1.** Изобилие у человека материальных ценностей, превышающее жизненные потребности человека. **4.** Межличностный, военный, политический. **5.** Медленное, постепенное количественное изменение, приводящее при определенном условии к новому качеству. **6.** Совокупность отношений между людьми по поводу организации и функционирования государственной власти в обществе. **8.** Лицо или организация (учреждение, фирма, банк и т.п.), вкладывающая капитал в какое-либо дело, на осуществление проекта, проведение мероприятия. **9.** Система ценностей и норм, установок, способов поведения и жизненных стилей определенной социальной группы, отличающаяся от господствующей в обществе культуры, хотя и связанная с ней.