

**Муниципальный этап всероссийской олимпиады школьников  
по географии  
2019-2020 учебный год  
8 класс  
Тестовый тур  
Максимальный балл – 30**

**1. Какое море, омывающее берега России, имеет собственные названия берегов: Терский, Летний, Зимний, Канинский, Лямецкий?**

1. Берингово
2. Карское
3. Охотское
4. Белое

**2. Какая горная порода из перечисленных является метаморфической?**

1. известняк
2. антрацит
3. кварцит
4. нефть

**3. Ученик изобразил на чертеже расстояние 500 м отрезком длиной 2 см. Какой численный масштаб он выбрал для выполнения задания?**

1. 1:5 000
2. 1:25 000
3. 1:10 000
4. 1:2 500

**4. Вершиной какой горной системы является гора, которую местные жители называют Минги Тау – «вечная гора мудрости и сознания»?**

1. Кавказ
2. Алтай
3. Урал
4. Хибины

**5. Назовите период, входящий в геологическую эру расцвета динозавров:**

1. кембрий
2. девон
3. триас
4. неоген

**6. С каким государством Россия граничит по акватории Чудского озера?**

1. Беларусь
2. Литва
3. Латвия
4. Эстония

**7. Про какие лесные ландшафты говорят: «здесь легче найти десять стволов разных видов деревьев, чем десять стволов одного и того же вида»?**

1. широколиственный лес умеренного пояса
2. тайга
3. влажный экваториальный лес

4. смешанный лес умеренного пояса

**8. Название какой из пустынь переводится как: «Место, где ничего нет»?**

1. Руб-эль-Хали
2. Намиб
3. Такла-Макан
4. Деште-Лут

**9. Туристы прошли на север 200 м, затем прошли 300 м по азимуту 270°, после чего повернули на юг и прошли еще 400 м. В каком направлении от начала маршрута находится точка его завершения?**

1. на северо-востоке
2. на северо-западе
3. на юго-востоке
4. на юго-западе

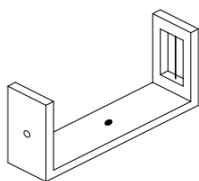
**10. На каком континенте находятся полуостров Бетховена, заливы Верди, Мендельсона, Шуберта, острова Глинки, мысы Берлиоза и Россини, пики Чайковского, Мусоргского, Бородина?**

1. Евразия
2. Северная Америка
3. Южная Америка
4. Антарктида

**11. Как называют вершинные плато Крымских гор?**

1. коба
2. яйла
3. тау
4. макан

**12. На рисунке изображена диоптра (диоптр) – древнегреческий угломерный прибор, который применялся для визирования на различные объекты местности и определения их высоты, а также для астрономических наблюдений. Выберите современный инструмент, имеющий приспособление, соответствующее древнегреческой диоптре:**



1. кипрегель
2. курвиметр
3. буссоль
4. теодолит

**13. Известный русский ученый М.И. Сумгин в первой половине XX века своими трудами заложил основы новой географической отрасли знания – мерзлотоведения. В настоящее время, как и в России, так и за рубежом используется и другое название этой науки, выберите его из приведенного ниже списка:**

1. гляциология
2. геокриология
3. гидрогеология
4. геоморфология

**14. На территории какого современного полуострова находился древний город Тмутаракань?**

1. Тамань
2. Керченский
3. Канин
4. Чукотский

**15. Этот народ живет на территории России достаточно давно, но не является титульным ни в одном из субъектов России. Представители этого народа называют себя голендрами, дейчами, иногда по вероисповеданию – меннонитенами, меннонитами. Как этот народ называем мы?**

1. карелы
2. удэгейцы
3. немцы
4. чукчи

**16. Выберите две пары городов, где 21 марта в полдень длина и направление тени, отбрасываемые одинаковыми по высоте вышками сотовой связи, будут примерно равны. Объясните свой выбор и укажите направление тени для каждой пары городов.**

*Города:* Горно-Алтайск, Дарвин, Мельбурн, Москва, Хабаровск, Нальчик, Нью-Йорк, Санкт-Петербург, Челябинск, Лима, Сингапур

**Ответ:**

1-я пара городов: \_\_\_\_\_

Направление тени: \_\_\_\_\_

2-я пара городов: \_\_\_\_\_

Направление тени: \_\_\_\_\_

Пояснения к ответу: \_\_\_\_\_

\_\_\_\_\_

\_\_\_\_\_

\_\_\_\_\_

\_\_\_\_\_

**17. Эта научная общественная организация является одной из самых старых в России. Она была основана 18 августа 1845 года повелением императора Николая II. Среди ее учредителей были знаменитые адмиралы Ф.П. Литке, И.Ф. Крузенштерн, Ф.П. Врангель, астроном В.Я. Струве, естествоиспытатель К.М. Бэр, лингвист и этнограф В.И. Даль, литератор и меценат В.Ф. Одоевский. Его первым председателем был Великий князь Константин Николаевич, в разные годы его возглавляли известные исследователи Ю.М. Шокальский, Л.С. Берг, С.В. Калесник и другие.**

**Как эта организация называется сейчас?**

**Какова ее главная задача?**

**Где находится ее штаб-квартира?**

**Кто сейчас является ее президентом?**

**Ответ:**

Организация: \_\_\_\_\_

Главная задача деятельности: \_\_\_\_\_

Местоположение штаб-квартиры: \_\_\_\_\_

Президент: \_\_\_\_\_

**18. К приведенным в таблице характеристикам растительности подберите и впишите названия соответствующих им природных зон:**

<i>Характеристика растительности</i>	<i>Природная зона</i>
Сообщества зон с достаточным и избыточным увлажнением, с преобладанием хвойных лесов, образованных в основном елью, пихтой, лиственницей и сосной.	
Травянистые растительные сообщества, без древесной растительности. В составе сообществ преобладают злаки, ковыль, типчак, мятлик и другие травы, способные переносить слабо засушливые условия.	
Заболоченные пространства с многолетнемерзлыми грунтами. Растительные сообщества представлены мхами и лишайниками, невысокими травами и стелющимися формами деревьев.	

**19. О каком ветре говорится в старом русском романсе:**

«Славное море – священный Байкал,  
Славный корабль – омулевая бочка.  
Эй, баргузин, пошевеливай вал,  
Молодцу плыть недалечко...»

**К какой группе ветров он относится? Какими условиями характеризуется? Где и как образуется?**

**Ответ:**

Ветер: \_\_\_\_\_

Обобщенное название группы ветров: \_\_\_\_\_

Характеристика ветра: \_\_\_\_\_

Условия образования: \_\_\_\_\_

\_\_\_\_\_

\_\_\_\_\_

\_\_\_\_\_

\_\_\_\_\_

**20. Русский путешественник, географ и натуралист Н.М. Пржевальский так описал природу этого региона России:** «Как-то странно непривычному взору видеть такое смешение форм севера и юга, которые сталкиваются здесь как в растительном, так и в животном мире. В особенности поражает вид ели, обвитой виноградом, или пробковое дерево и грецкий орех, растущие рядом с кедром и пихтой. Охотничья собака отыскивает вам медведя или соболя, но тут же рядом можно встретить тигра, не уступающего в величине и силе обитателю джунглей Бенгалии...».

**Назовите этот природный район. Смешение растений и животных каких природных зон здесь произошло? Какое событие в эволюции Земли определило такое биоразнообразие?**

**Ответ:**

Природный район: \_\_\_\_\_

Природные зоны: \_\_\_\_\_

Событие, определившее биоразнообразие региона: \_\_\_\_\_

**Муниципальный этап всероссийской олимпиады школьников  
по географии  
2019-2020 учебный год  
8 класс**

**Теоретический тур  
Максимальный балл – 70**

**Задание 1. (10 баллов)**

Установите соответствие между именем известного путешественника и представленным фрагментом текста (отрывком из дневника путешествий или описанием маршрута путешествия).

*Путешественники:* Марко Поло, Ф. Магеллан – Элькано, А. Никитин, Д. Кук, Пифей, А. Веспуччи, П.П. Семенов-Тянь-Шанский, В. Беринг, Ю.М. Шокальский, Б. Диаш, Г.Я. Седов, В.Н. Татищев, С.П. Крашенинников, В.Д. Поярков,

<i>№</i>	<i>Описание путешествия</i>	<i>Имена путешественников</i>
1	«В 6 часов утра увидели остров Короля Георга [Таити], простирающийся с WSW <sup>1/2</sup> W на WNW <sup>1/2</sup> W. Он кажется очень высоким и гористым...»	
2	«Самой далекой из всех известных земель является Туле, где во время солнцеворота нет ночей, но очень мало дневного света в зимнее время... это продолжается без перерыва 6 месяцев подряд... Наиболее северная область Британии, лежащая около Туле, составляет последний предел обитаемой земли».	
3	«От города Чингинанфу (Чжэньцзян) три дня едешь на юг по торговым и промышленным городам и замкам. А через три дня большой и знатный город Чингинги (Чанчжоу). Живут тут подданные великого хана, идолопоклонники; деньги у них бумажные; народ торговый и промышленный. Шелку тут много, и ткут здесь всякие шелковые и золотые ткани».	
4	Он изучал Ладожское озеро и Черное море. В его фундаментальном труде «Океанография» (1917) обобщена доступная в начале XX века информация и представления о природе Мирового океана. Под его руководством в России были созданы прибрежные морские метеостанции для обеспечения мореплавателей прогнозами погоды.	
5	«За эти три месяца и двадцать дней мы прошли четыре тысячи лиг, не останавливаясь, по этому Тихому морю. Поистине, оно было весьма мирным, ибо за все это время мы не выдержали ни одной бури. Кроме двух пустынных островков, на которых мы нашли одних только птиц да деревья и потому назвали их Несчастливыми Островами, мы никакой земли не видали...»	
6	Вопреки мнению А. Гумбольдта о вулканическом происхождении гор Центральной и Средней Азии, путешественник доказал, что никаких следов вулканической деятельности там нет, установил, что озеро	

	Иссык-Куль – бессточное. В 1859 году он перевел на русский язык книгу К. Риттера «Землеведение Азии».	
7	«В Индийской земле княжат все хорасанцы, и бояре все хорасанцы. А гундустанцы все пешие и ходят перед хорасанцами, которые на конях; а остальные все пешие, ходят быстро, все наги да босы, в руке щит, в другой – меч, а иные с большими прямыми луками да со стрелами. Бой ведут все больше на слонах...»	
8	Он принимал участие во взятии Нарвы, в Полтавской битве, Прусском походе. Президент Бергколлегии поручил ему написать подробную географию России. Он был управляющим горными заводами Урала, основал Екатеринбург. Работал над созданием «Истории Российской».	
9	Проводил гидрографические исследования в Баренцевом и Карском морях. Возглавил экспедицию в устье Колымы. Обследовал Новую Землю, достиг Земли Франца-Иосифа, но главную мечту своей жизни – побывать на Северном полюсе он так и не осуществил.	
10	Он сопровождал И.Г. Гмелина в путешествии по Сибири, 4 года прожил на полуострове Камчатка, прошел его с запада на восток и с севера на юг, оставил описание природы и быта коренного населения.	
11	Российский мореплаватель, офицер русского флота, датчанин по происхождению, он руководил Первой и Второй Камчатскими экспедициями. Первым прошел между Чукоткой и Аляской, достиг Северной Америки и открыл ряд островов Алеутской гряды. Во время зимовки Второй Камчатской экспедиции на юго-восточном побережье полуострова Камчатка он заложил острог, положивший начало городу Петропавловск-Камчатский.	
12	Русский землепроходец, «письменный голова», получивший от якутского воеводы Петра Головина ряд заданий: описать реки и народы, живущие на них, их занятия, выяснить природные богатства края и представить «чертеж и роспись дороги своей и волоку, к Зие и Шилке реке, и падучим в них рекам и угольям». Отряд под его руководством впервые проник в бассейн реки Амур, открыл реки Зея, Амурско-Зейскую равнину, среднее и нижнее течение реки Амур до устья и собрал ценные сведения о природе и населении Приамурья.	
13	«Страны эти следует назвать Новым Светом... Большинство древних авторов говорит, что к югу от экватора нет материка, а есть только море... Но мое последнее путешествие доказало, что такое их мнение ошибочно и совершенно противно фактам, так как в южных областях я нашел материк, более плотно населенный людьми и животными, чем наша Европа, Азия или Африка...»	
14	Португальский мореплаватель, он стал первым европейцем обогнувшим Африку с юга и вышедшим в Индийский	

океан. Он нанес на карту мыс Бурь, впоследствии переименованный в мыс Доброй Надежды.

### Задание 2. (14 баллов)

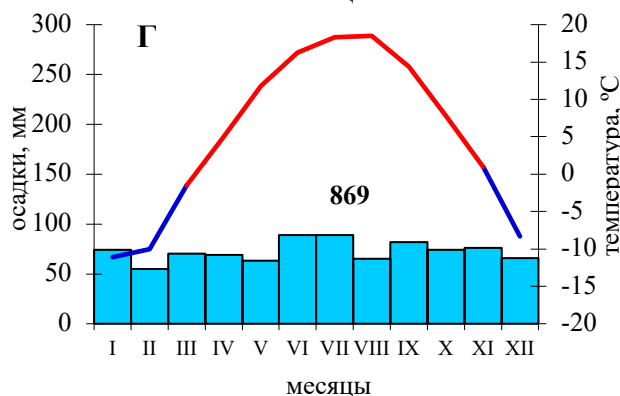
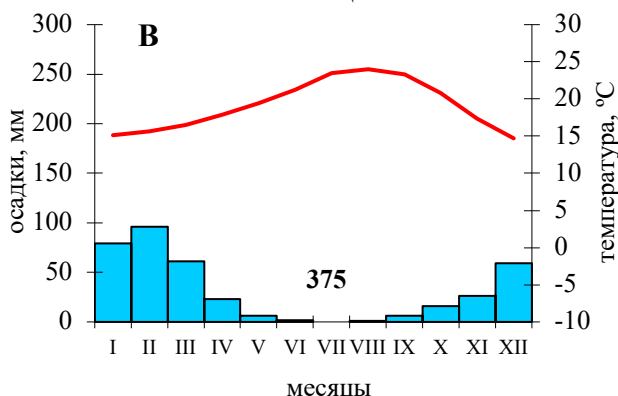
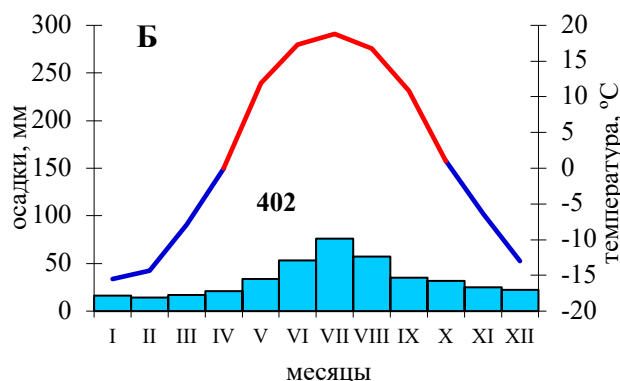
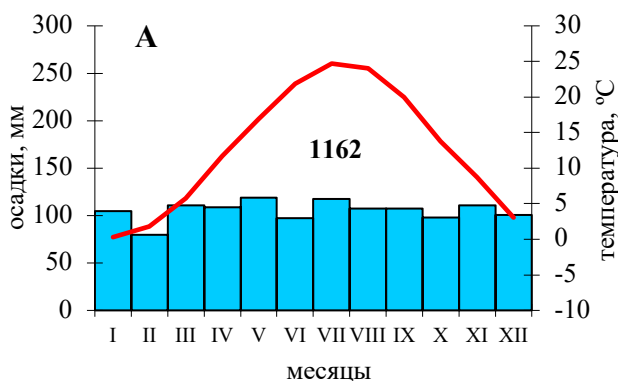
Все мы любим смотреть кино. Вот уже много лет самые масштабные картины современного кинематографа ассоциируются только с одним местом на планете – Голливудом. Однако в начале своего пути американский кинематограф развивался на восточном побережье США, в Нью-Йорке. И только в начале XX века произошло массовое переселение кинематографистов на западное побережье. Этому способствовали более низкая стоимость аренды в тогда еще малопопулярном районе страны и природные условия территории – разнообразие ландшафтов, огромные пространства незанятой земли. Западное побережье США могло предложить кинематографистам разнообразные фоновые пейзажи для съемок. Помимо золотых и серебряных рудников, сохранившихся здесь со времен «золотой лихорадки», эта территория обладает разнообразием природных пейзажей. Кроме того, кинематографистов привлекли особые свойства климата.

*Вопросы и ответы:*

1. Из приведенных ниже климатограмм выберите такие, которые характеризуют климат Нью-Йорка – первого центра кинематографии США, и Лос-Анжелеса, в пригороде которого в настоящее время концентрируется большая часть киностудий; для каждой климатограммы определите тип и подтип климата:

Климатограмма Нью-Йорка – \_\_\_\_\_, климат: \_\_\_\_\_

Климатограмма Лос-Анжелеса – \_\_\_\_\_, климат: \_\_\_\_\_



2. Какие особенности климата восточного побережья мешали кинопроизводству на востоке США? Какими «полезными» свойствами обладает климат Лос-Анжелеса для кинематографического производства? \_\_\_\_\_

3. Какие пейзажи этого района и прилегающих территорий можно использовать для съемок в дикой природе? \_\_\_\_\_

4. В какой природной зоне располагается этот район Калифорнии? Какое местное название имеет типичная растительность? \_\_\_\_\_

5. Одним из популярных жанров начала XX века были приключенческие фильмы – ковбойские вестерны, посвященные истории освоения Дикого Запада. Их сюжет почти всегда связан с вытеснением коренного населения Америки переселенцами из Европы. Действие вестернов часто происходит в пустынях и прериях.

Как называют коренное население Америки? Почему оно получило такое название? \_\_\_\_\_

Какие природные ландшафты называют прериями? Чем прерии отличаются от своих ландшафтных аналогов в Евразии? \_\_\_\_\_

### Задание 3. (14 баллов)

В таблице представлены отдельные характеристики точек с наименьшей высотой над уровнем моря, указанные по материкам и частям света. Впишите недостающую информацию, заполнив пропуски:

<i>Материк/ часть света</i>	<i>Район с наименьшей высотой над уровнем моря</i>	<i>Абсолютная высота, м</i>
	Мертвое море	
		-38
Африка		
	Долина Смерти	
Южная Америка		



		-15
Антарктида		

**Задание 4. (14 баллов)**

**Прочитайте текст и дайте ответ на вопросы:**

Эту горную систему мира, состоящую из хребтов гор, расположенных параллельно меридианам, между которыми лежат плоскогорья, плато и впадины, часто сравнивают с драконом, улегшимся на побережье материка. Голова дракона лежит у моря, его хвост погружается в океан возле известного пролива. Спина дракона усыпана шипами, а пасть изрыгает огонь. Миры эти удивительны и неповторимы, но мало изучены из-за своей труднодоступности. Жизнь здесь кипит на таких высотах, которые совершенно немыслимы для обитателей равнин, она сурова, но очень интересна. Рассказывая об этой горной системе, трудно удержаться от употребления слова «самый»:

– здесь расположен самый высокий **потухший вулкан**, который в переводе с местного языка значит «каменный страж»: гора, возвышаясь над соседними вершинами, будто бы охраняет их вечный покой. Другое местное название вершины – гора Страха;

– самое **высокогорное озеро**, название которого состоит из слов «пума» и «скала»; Считается, что контуры озера напоминают пуму, которую почитает местное население. В озере находятся самые большие запасы пресной воды, оно является судоходным;

– озеро и земли вокруг него связаны с **великой цивилизацией**, которые с незапамятных времен строили возле озера и на его островах храмы, где поклонялись небесным силам;

– здесь начинается самая **грандиозная река**, одно из семи чудес природы;

– здесь обитает самая **крупная летающая птица** во всем Западном полушарии;

– в океане, омывающем «голову дракона» расположено самое глубокое место на планете;

– здесь протянулась самая **сухая пустыня** мира.

*Вопросы:*

Определите, о какой горной системе идет речь? \_\_\_\_\_

Что, согласно этому описанию, можно считать «головой дракона», а что – «его хвостом»? \_\_\_\_\_

Какова протяженность и средняя высота этой горной системы над уровнем моря? \_\_\_\_\_

Назовите перечисленные уникальные природные объекты и великую цивилизацию, связанные с данной горной системой:

самый высокий потухший вулкан – \_\_\_\_\_

самое высокогорное озеро – \_\_\_\_\_

великая цивилизация – \_\_\_\_\_

самая грандиозная река – \_\_\_\_\_

самая крупная птица – \_\_\_\_\_

самое глубокое место – \_\_\_\_\_

самая сухая пустыня – \_\_\_\_\_

причина образования пустыни: \_\_\_\_\_

---



---



---



---



---



---

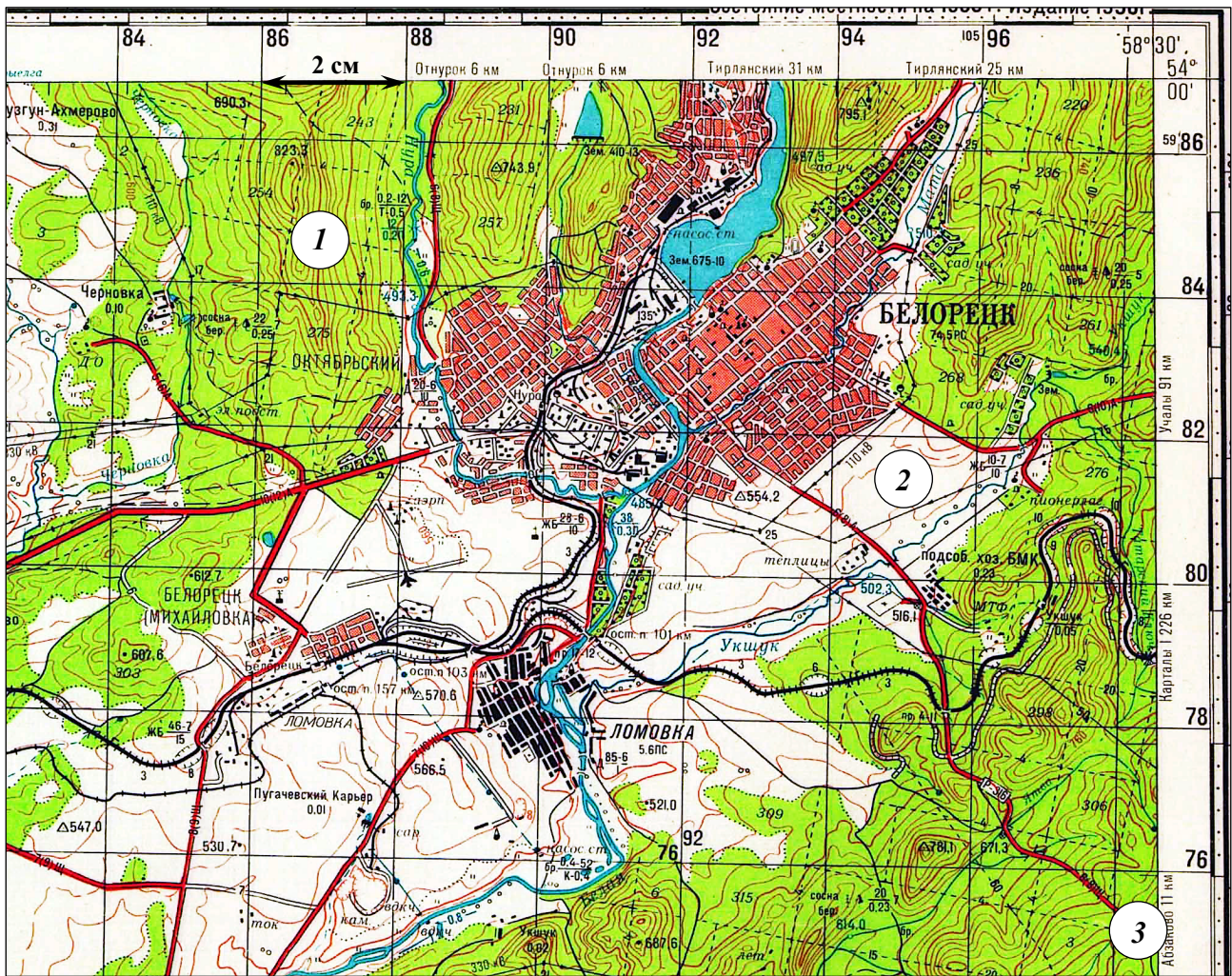


---



---

**Задание 5. (14 баллов)**



**Изучите территорию, изображенную на фрагменте карты и дайте ответы на вопросы:**

1. Каков характер рельефа территории, отображенной на карте? \_\_\_\_\_
2. Определите минимальную и максимальную высоту территории на приведенном фрагменте топографической карты: \_\_\_\_\_
3. Определите максимальный перепад высот территории: \_\_\_\_\_
4. Через какие промежутки по высоте проведены горизонтали на карте? \_\_\_\_\_
5. На каком участке 1, 2 или 3 крутизна склона наибольшая? \_\_\_\_\_
6. В каком направлении течет река Белая? По каким географическим особенностям территории это можно определить? \_\_\_\_\_
7. Какую форму рельефа занимает город Белорецк? \_\_\_\_\_
8. Какую форму рельефа занимает аэропорт Белорецка? \_\_\_\_\_
9. В какой природной зоне располагается территория, изображенная на фрагменте карты? Какая древесная растительность здесь представлена? \_\_\_\_\_

10. В какой части города находится промышленная зона? \_\_\_\_\_

11. В какой части города находится основная часть садовых участков? \_\_\_\_\_

12. Насколько экологически оптимальным является такое размещение промышленной сельскохозяйственной зон? Ответ поясните. \_\_\_\_\_

---

---

---

---

---

---

---

---

---

---

13. Определите масштаб фрагмента карты, ход решения запишите: \_\_\_\_\_

---

---

---

---

---

---

---

---

---

---