

Министерство образования и науки Челябинской области
ВСЕРОССИЙСКАЯ ОЛИМПИАДА ШКОЛЬНИКОВ ПО ОБЖ
(МУНИЦИПАЛЬНЫЙ ЭТАП)

**МЕТОДИКА И СИСТЕМА
ОЦЕНИВАНИЯ ОЛИМПИАДНЫХ ЗАДАНИЙ**
муниципального этапа Всероссийской олимпиады школьников
старшей возрастной группы (10-11 классы)
по основам безопасности жизнедеятельности

г. Челябинск

2019 -2020 год

1. МЕТОДИКА ОЦЕНИВАНИЯ ОЛИМПИАДНЫХ ЗАДАНИЙ ТЕОРЕТИЧЕСКОГО ТУРА

Теоретический тур проводится в кабинетах или аудиториях, число которых должно равняться числу предметных секций, где участники муниципальной олимпиады будут одновременно письменно отвечать на вопросы заданий.

Предметные секции для участников старшей возрастной группы (10 - 11-й класс):

Олимпиады состоят из двух частей:

а) первая часть – теоретическая, где участники выполняют теоретические задания в форме письменного ответа на вопросы (не менее 6 заданий);

б) вторая часть – тестирование (не менее 20 заданий).

Общее время выполнения заданий теоретического тура не более 90 минут.

Общую максимальную оценку по итогам выполнения заданий определяется не более 200 баллов (теоретический тур не более 100 баллов, практический тур не более 100 баллов).

В заданиях теоретического тура для обучающихся на ступени среднего (полного) общего образования могут быть представлены следующие тематические направления:

1. «Обеспечение личной безопасности в повседневной жизни и в чрезвычайных ситуациях»: основы здорового образа жизни; безопасность на улицах и дорогах; безопасность в бытовой среде; безопасность в природной среде; безопасность на водоемах; безопасность в социальной среде (безопасность при террористических актах, возникновении региональных и локальных вооруженных конфликтах и массовых беспорядках); пожарная безопасность и правила поведения при пожаре; безопасность в чрезвычайных ситуациях природного и техногенного характера;

2. «Государственная система обеспечения безопасности населения»: единая государственная система предупреждения и ликвидации чрезвычайных ситуаций и система гражданской обороны; безопасность и защита от опасностей, возникающих при ведении военных действий или вследствие этих действий; мероприятия по защите населения от чрезвычайных ситуаций мирного и военного времени; государственные службы по охране здоровья и обеспечению безопасности граждан; правовые основы организации обеспечения безопасности и защиты населения;

3. «Основы обороны государства и воинская обязанность»: вопросы государственного и военного строительства Российской Федерации (военные, политические и экономические основы военной доктрины Российской Федерации, вооруженные силы России в структуре государственных институтов); военно-историческая подготовка (военные реформы в истории российского государства, дни воинской славы в истории России); военно-правовая подготовка (правовые основы защиты государства и военной службы, воинская обязанность и подготовка граждан к военной службе, правовой статус военнослужащего, прохождение военной службы, воинская дисциплина); государственная и военная символика Вооруженных Сил Российской Федерации.

Письменные задания теоретического тура муниципального этапа олимпиады

«Основы здорового образа жизни и оказание первой помощи»

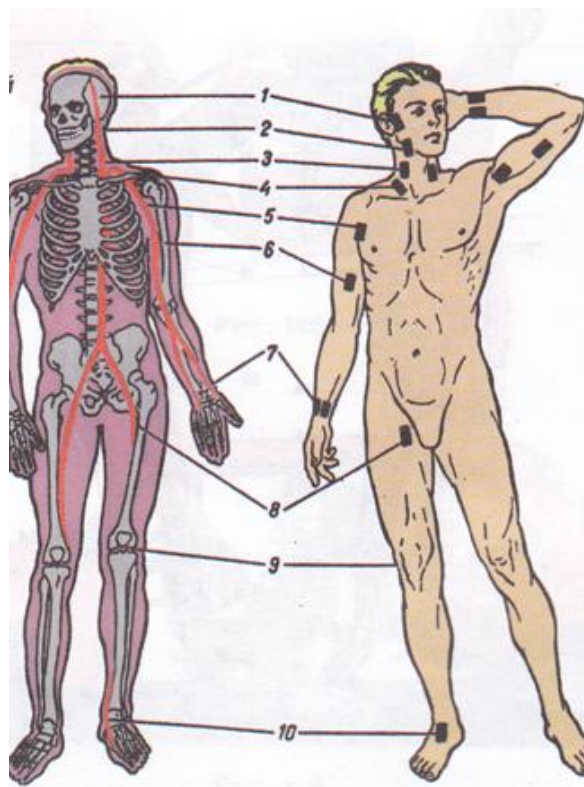
ЗАДАНИЕ 1. Одним из способов остановки артериального кровотечения является метод пальцевого прижатия артерий.

А. Объясните, в каких случаях и как может применяться метод пальцевого прижатия артерий.

Вариант ответа.

Применяется для быстрой остановки артериального кровотечения на конечностях, на непродолжительное время (10-15 минут), до наложения жгута, закрутки и т.п. Для этого необходимо прижать артерию пальцем выше места повреждения, там, где она лежит не очень глубоко и может быть придавлена к кости.

Б. Назовите точки пальцевого прижатия артерий, изображённые на рисунке



Вариант ответа.

1. Височная.
2. Нижнечелюстная
3. Сонная.
4. Плечевая.
5. Подключичная.
6. Подмышечная.
7. Лучевая.
8. Бедренная.
9. Подколенная.
10. Артерия тыл стопы.

Оценка задания. Максимальная оценка за полное правильно выполненное задание – **12 баллов**, при этом:

- за правильный ответ части А начисляется 2 балла;
- за правильный ответ по каждой позиции части Б начисляется по 1 баллу;
- при отсутствии правильных ответов баллы не начисляются.

ЗАДАНИЕ 2. В соответствии с частью 4 статьи 31 Федерального закона от 21 ноября 2011 г. № 323-ФЗ «Об основах охраны здоровья граждан в Российской Федерации» водители транспортных средств и другие лица вправе оказывать первую помощь при наличии соответствующей подготовки и (или) навыков. Перечислите состояния, при которых оказывается первая помощь.

Вариант ответа.

1. Отсутствие сознания.
2. Остановка дыхания и кровообращения.
3. Наружные кровотечения.
4. Инородные тела верхних дыхательных путей.

5. Травмы различных областей тела.
6. Ожоги, эффекты воздействия высоких температур, теплового излучения.
7. Отморожение и другие эффекты воздействия низких температур.
8. Отравления.

Оценка задания. Максимальная оценка за правильно выполненное задание - 8 баллов, при этом:

- за каждый правильный ответ начисляется по 1 баллу;
- при отсутствии правильных ответов баллы не начисляются.

«Безопасность при террористических актах»

ЗАДАНИЕ 3. Прочитав приведенные характеристики, отметьте знаком (+) в соответствующих столбцах таблицы те, которые относятся к терроризму или экстремизму.

Ответ:

Терроризм	Характеристика	Экстремизм
+	Организация, планирование, подготовка, финансирование и реализация террористического акта	
	Возбуждение социальной, расовой, национальной или религиозной розни	+
+	Информационное или иное пособничество в планировании, подготовке и реализации террористического акта	
+	Подстрекательство к террористическому акту	
	Пропаганда и публичное демонстрирование нацистской атрибутики и символики	+
	Воспрепятствование осуществлению гражданами их избирательных прав и права на участие в референдуме или нарушение тайны голосования, соединенные с насилием либо угрозой его применения	+


Оценка задания. Максимальная оценка за правильно выполненное задание - 6 баллов, при этом:





- за каждый правильный ответ начисляется по 1 баллу;
- при отсутствии правильных ответов баллы не начисляются.

«Пожарная безопасность».

ЗАДАНИЕ 4. В левом столбце таблицы приведены примеры формирования смысловой комбинации знаков безопасности (ГОСТ Р 12.4.026). Расшифруйте их, вписав ответ в правый столбец.

Ответ:

Знаки безопасности	Значение смысловой
	Выход направо

	Огнетушитель налево
	Медицинский кабинет и аптечка налево
	Пожарная лестница вверх
	Место сбора налево вниз

Оценка задания. Максимальная оценка за правильно выполненное задание - 5 балла, при этом:

- за каждый правильный ответ начисляется по 1 баллу;
- при отсутствии правильных ответов баллы не начисляются.

ЗАДАНИЕ 5. Фейерверки являются огнеопасными изделиями и требуют повышенного внимания при обращении с ними. Перечислите места, в которых запрещается применять пиротехнические изделия.

Вариант ответа:

1. В помещениях, зданиях, сооружениях (1), а также на крышах, балконах и лоджиях (2).
2. На территориях взрывоопасных и пожароопасных объектов (3).
3. Возле линий электропередачи (4).
4. На сценических площадках (сценах) (5) при проведении концертных и торжественных мероприятий.
5. На территориях объектов культурного наследия (6), заповедников, заказников и национальных парков (7).

Оценка задания. Максимальная оценка за полное правильно выполненное задание – 14 баллов, при этом:

- за каждый правильный ответ задания начисляется по 2 балла;
- ключевые слова выделены подчеркиванием и обозначены цифрой (допускается неполный ответ в позициях 1, 2, 3, 7);
- по позиции (5) допускается ответ «в местах массового скопления людей» или аналогичный;
- при отсутствии правильных ответов баллы не начисляются

Чрезвычайные ситуации техногенного характера

Задание 6. На территории рынка произошла утечка аммиака. Через 25 минут концентрация аммиака в воздухе составила бмг/м³.

Вопросы:

1. Укажите, к какому типу относится произошедшая ЧС?

2. Определите токсическую дозу (D) аммиака.
3. Укажите мероприятия по обеспечению безопасности населения при данном виде ЧС.
4. Как классифицируются химические аварии
5. Какие СИЗ используются для защиты органов дыхания и кожи, есть ли необходимость в их использовании в данной ситуации.

Вариант ответа.

1. Химическая опасность техногенного характера.
 2. $D=0.006 \cdot 25=0.15(\text{г} \cdot \text{мин}/\text{м}^3)$
 3. При такой концентрации необходима эвакуация людей до понижения концентрации до уровня $0,04(\text{мг}/\text{м}^3)$
 4. Химические аварии классифицируются по масштабам (частные, объектовые, местные, региональные, трансграничные), по виду АХОВ, по нанесенному ущербу
 5. Противогаз, ОЗК, легкий комбинезон (Л-1). В этой ситуации достаточно противогаза.

Оценка задания. Максимальная оценка за полное правильно выполненное задание – **10 баллов**, при этом:

- за каждый правильный ответ (или аналогичный) начисляется **по 2 балла**;
- при отсутствии правильных и не указанных ответов, баллы не начисляются.

«Выживание в условиях природной среды».

ЗАДАНИЕ 7. Группа туристов попала в сложную ситуацию и выложила на земле сообщение для спасателей. Используя свои знания Международной кодовой таблицы сигналов бедствия, расшифруйте и напишите фразу, представленную в таблице 1.

Таблица 1

П	Х	<input type="checkbox"/>	К	Ф
----------	----------	--------------------------	----------	----------

Вариант ответа.

П - нужны медикаменты;

Х - не имеем возможности к передвижению;

- нужны карта и компас;

К - укажите направление следования;

Ф - нужны вода и пища.

Оценка задания. Максимальная оценка за правильно выполненное задание - **5 балла**, при этом:

- за каждый правильный ответ начисляется по 1 баллу;
- при отсутствии правильных ответов баллы не начисляются.

«Основы военной службы»

ЗАДАНИЕ 8. В целях защиты интересов Российской Федерации и ее граждан, поддержания международного мира и безопасности формирования Вооруженных сил Российской Федерации могут использоваться за пределами территории Российской Федерации, как, например, в Сирии. Напишите, в соответствии с каким федеральным законом и для решения каких задач формирования ВС РФ могут использоваться за пределами территории Российской Федерации.

Вариант ответа.

В соответствии с Федеральным законом «Об обороне» формирования ВС РФ могут использоваться за пределами территории РФ для решения следующих задач:

- 1) отражение вооруженного нападения на формирования ВС РФ, другие войска или органы, дислоцированные за пределами территории РФ;
- 2) отражение или предотвращение вооруженного нападения на другое государство, обратившееся к РФ с соответствующе просьбой;
- 3) защита граждан РФ за пределами территории РФ от вооруженного нападения на них;
- 4) борьба с пиратством и обеспечение безопасности судоходства.

Оценка задания. Максимальная оценка за правильно выполненное задание - 7 баллов, при этом:

- за правильное название закона начисляется 3 балла;
- за каждый правильный ответ начисляется по 1 баллу;
- при отсутствии правильных ответов баллы не начисляются.

**Тестовые задания теоретического тура
муниципального этапа Олимпиады
10-11 класс**

№ п/п	Тестовые задания	Максимальный балл	Количество набранных баллов
<i>Отметьте один правильный ответ</i>			
1	<p>Обнаружив подозрительную вещь (бесхозный предмет) в салоне общественного транспорта (автобуса, троллейбуса, трамвая) необходимо:</p> <p>а) попросить пассажиров отойти от бесхозного предмета, попросить водителя остановить транспорт, вынести бесхозный предмет и передать его сотруднику полиции;</p> <p>б) опросить пассажиров, с целью установления хозяина вещи (предмета) ;если хозяин не установлен, немедленно выкинуть вещь (бесхозный предмет) в окно, предупредив об этом водителя;</p> <p>в) опросить пассажиров, с целью установления хозяина вещи (предмета) ;если хозяин не установлен, немедленно сообщить об этом водителю</p>	1 балл	
2	<p>Здоровый образ жизни — это:</p> <p>а) мировоззрение человека, которое складывается из знаний о здоровье;</p> <p>б) индивидуальная система поведения человека, направленная на сохранение и укрепление здоровья;</p> <p>в) система жизнедеятельности человека, в которой главной составляющей является отказ от вредных привычек</p>	1 балл	
3	<p>Признаки наркотического отравления — это:</p> <p>а) насморк, горечь во рту, залиvistый беспричинный смех, пожелтение кожи;</p> <p>б) тошнота и рвота, головокружение, кровотечение из носа, кашель, насморк;</p>	1 балл	

	в) повышение мышечного тонуса, сужение зрачков и ослабление их реакции на свет, покраснение кожи		
4	Разрушительная сила урагана заключается в совместном действии: а) ветра и воды; б) воды и атмосферного давления; в) атмосферного давления и ветра; г) ветра и верхнего слоя земли	1 балл	
5	Образование раковых опухолей у курильщиков вызывает: а) никотин; б) эфирные масла, содержащиеся в табаке; в) радиоактивные вещества, содержащиеся в табаке; г) цианистый водород, содержащийся в табаке	1 балл	
6	Участники военных действий по определению МГП (международного гуманитарного права): а) вахтёры; б) визитёры; в) парламентёры; г) комбатанты	1 балл	
7	К какому виду пожарной охраны относятся Всероссийское добровольное пожарное общество, фонд пожарной безопасности, Федерация пожарно-прикладного спорта? а) государственная пожарная охрана; б) добровольная пожарная охрана; в) объединения пожарной охраны; г) ведомственная пожарная охрана.	1 балл	
8	Почему в школах должны быть вывешены планы эвакуации на каждом этаже? а) каждый этаж может быть спроектирован по-своему; б) на каждом этаже находится одновременно более 10 человек; в) каждый этаж имеет свой отдельный путь эвакуации; г) это сделано для детей, не умеющих читать.	1 балл	
9	Самое строгое наказание для несовершеннолетнего: а) ограничение свободы; б) лишение свободы; в) исправительные работы; г) штраф	1 балл	
10	Комиссия по постановке граждан на воинский учет предусмотрена в следующем составе: а) заместитель руководителя местной администрации, военный комиссар района, руководитель органа внутренних дел района,	1 балл	

	секретарь комиссии, врачи-специалисты; б) военный комиссар района или его заместитель, представитель местной администрации, специалист по профессиональному психологическому отбору, секретарь комиссии, врачи-специалисты; в) заместитель военного комиссара района, специалист по профессиональному психологическому отбору, секретарь комиссии, врачи-специалисты		
<i>Отметьте все правильные ответы</i>			
11	Из перечисленных гранат к ручным осколочным относят: а) СРГ-66; б) РГО; в) РКГ-3; г) РГН; д) Ф-1	3 балла	
12	Основными принципами обеспечения радиационной безопасности являются: а) нормирования; б) целесообразности; в) обоснования; г) оптимизации; д) значимости	3 балла	
13	Между лицами, достигшими брачного возраста и выразившими добровольное согласие сочетаться брачными узам, брак не может быть заключен в следующих случаях: а) если не согласны родственники одного из вступающих в брак; б) если вступающие в брак являются близкими родственниками; в) если одно лицо из заключающих брак уже состоит в другом зарегистрированном браке; г) если одно из лиц, вступающих в брак, служит в Вооруженных силах Российской Федерации	2 балл	
14	Какие из перечисленных задач, не являются задачами пожарной охраны: а) организация и осуществление профилактики пожаров; б) организация и проведение мониторинга чрезвычайных ситуаций; в) спасение людей и имущества при пожарах, оказание первой помощи; г) организация первоочередного жизнеобеспечения населения в зонах чрезвычайных ситуаций; д) организация и осуществление тушения пожаров и проведения аварийно-спасательных работ.	2 балла	
	К условиям, наиболее способствующим		

15	возникновению и развитию массовых лесных пожаров, относят: а) жаркую погоду; б) сухую погоду; в) ветреную погоду; г) грозу	2 балла	
16	Роль окислителя при возникновении и развитии пожара может выполнять: а) азот; б) окислы азота; в) метан; г) пропан; д) фтор	2 балла	
17	Каковы основные причины терроризма в России? а) продолжение борьбы за передел государственной собственности; б) снижение уровня воспитания; в) продолжающийся процесс расслоения общества; г) рост организованной преступности; д) рост научно-технического прогресса.	3 балла	
18	Группа велосипедистов, двигаясь по проезжей части, должна соблюдать следующие из перечисленных правил: а) передвигаться по правому краю проезжей части; б) передвигаться по левому краю проезжей части; в) передвигаться в один ряд; г) передвигаться в один ряд с расстоянием не менее 20 метров	2 балла	
19	К факторам, обеспечивающим физическое здоровье, можно отнести: а) двигательную активность; б) познание окружающего мира; в) достаточное время отдыха; г) способность организма адаптироваться; д) умение моделировать события	2 балла	
20	Нарушение равновесия в экосистеме, вызывающее необратимые изменения в ней и постепенное ее разрушение (гибель), называется: а) социально-экологической опасностью; б) экологическим кризисом; в) чрезвычайной экологической ситуацией	2 балла	
Итого		33 балла	

Матрица ответов на тестовые задания

Номер теста	Правильный ответ	Номер теста	Правильный ответ	Номер теста	Правильный ответ
1	в	8	б	15	б, в

2	б	9	б	16	б, д
3	в	10	б	17	а, в, г
4	а	11	б, г, д	18	а, в
5	в	12	а, в, г	19	а, в
6	г	13	б, в	20	б, в
7	в	14	б, г		