

## **Практический тур** **Младшая возрастная группа (7-8 классы)**

По практическому туру максимальная оценка результатов участника средней возрастной группы определяется арифметической суммой оценки баллов, полученных за выполнение заданий и не должна превышать **150 баллов**.

Практический тур проводится в классе, участник должен выполнить задания на бланке, выданном членами жюри.

Для выполнения заданий, руководителем жюри практического тура может быть установлено контрольное время (10 минут). Контрольное время доводится до участников во время инструктажа, на месте проведения практического тура.

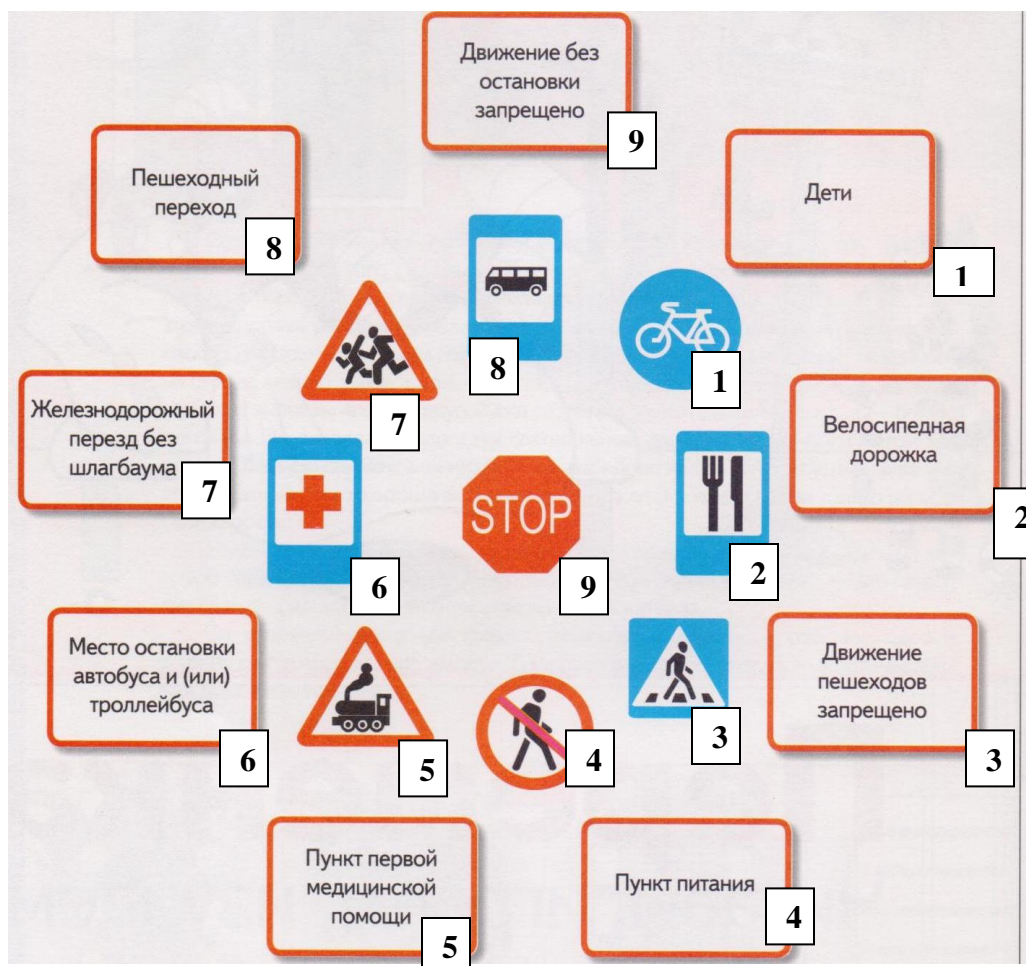
По истечении контрольного времени, по указанию члена жюри, участник обязан прекратить выполнение задания. За невыполненные задания баллы не начисляются.

Общее время выполнения заданий фиксируется членом жюри:

- секундомер включается членом жюри после выдачи заданий;
- секундомер выключается членом жюри после сдачи задания;
- по истечении установленного контрольного времени хронометрист оповещает об этом участника Олимпиады, выполнение заданий прекращается, в случае продолжения выполнения заданий участником результаты, полученные после истечения контрольного времени, не засчитываются.

## ЗАДАНИЕ 1. Правила дорожного движения

Условия: Определите очерёдность проезда перекрёстка.



### Алгоритм выполнения задания:

1. Участник записывает цифрами в таблицу соответствие знака и его название:

Вариант ответа:

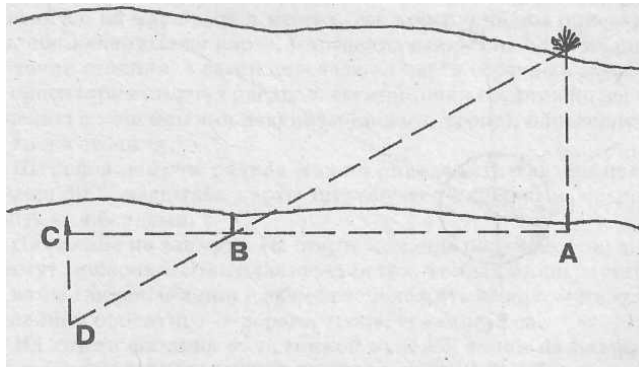
№ Знака	№ названия	Штрафные баллы
1	2. Велосипедная дорожка	
2	4. Пункт питания	
3	8. Пешеходный переход	
4	3. движение пешеходов запрещено	
5	7. Железнодорожный переезд без шлагбаума	
6	5. Пункт первой медицинской помощи	
7	1. Дети	
8	6. Место остановки автобуса и (или) троллейбуса	
9	9. Движение без остановки запрещено	

**Оценка задания.** Максимальная оценка – 30 баллов.

- за каждый правильный ответ начисляется по 3 балла;
- за правильно выполненное задание и пояснение добавляется 3 балла

## ЗАДАНИЕ 2. Определить высоту дерева.

**Условие:** Вам необходимо определить ширину реки если  $AB = 20$  м;  $BC = 10$  м;  $CD = 7$  м



Согласно рисунка дать пояснения как определяется ширина реки

Вариант ответа:

ширина реки 14 метров

**Оценка задания.** Максимальная оценка – *30 баллов*.

- за правильно выполненное задание 15 баллов
- за правильное пояснение задания начисляется дополнительно 15 баллов

## ЗАДАНИЕ 4. Оказание первой помощи

Просмотреть  
произошло,  
первой помощи



картинку и определите, что  
напишите порядок оказания

Вариант ответа:

Асфиксия.

Оказание помощи при асфиксии:

Если у пострадавшего частичная непроходимость дыхательных путей, не мешайте ему откашляться, и тогда посторонний предмет может быть выйдёт сам по себе. Находитесь рядом, попросив пострадавшего хорошо откашляться. Если кашель долго не утихает, вызовите скорую помощь. В случае, если пострадавший еле дышит, его кашель очень слабый или он не в состоянии говорить вообще, поступайте как в ситуации с полной непроходимостью дыхательных путей.

1. Положить пострадавшего на своё колено (спинку стула) животом вниз. Похлопать 3-4 раза ладонью по спине.
2. Встать за спиной пострадавшего взять за плечи, отстранив пострадавшего от себя, с силой ударь его о свою грудную клетку.
3. Встать позади пострадавшего, обхватить его руками и сцепить их в «замок» под реберной дугой. С силой ударить сложенными в замок кистями в надчревную область.

**Оценка задания.** Максимальная оценка за полное правильно выполненное задание – **30 баллов**, при этом:

- за правильное определение ситуации начисляется -5 баллов;
- за каждую из 3 позиций начисляется 7 баллов;
- при указании всех позиций дополнительно начисляется 3 балла
- при отсутствии правильных и не указанных ответов, баллы не начисляются.

### ЗАДАНИЕ 3. Ориентирование на местности.

**Оборудование этапа:** компас магнитный с ценой делений 2 градуса, линейка (15-20 см), транспортир полукруговой цена деления 1°.

**Условие:** на карте обозначены «контрольные точки». Участник, в соответствии с карточкой с заданием при помощи магнитного компаса, линейки или глазомерным способом должен: сориентировать карту и определить:

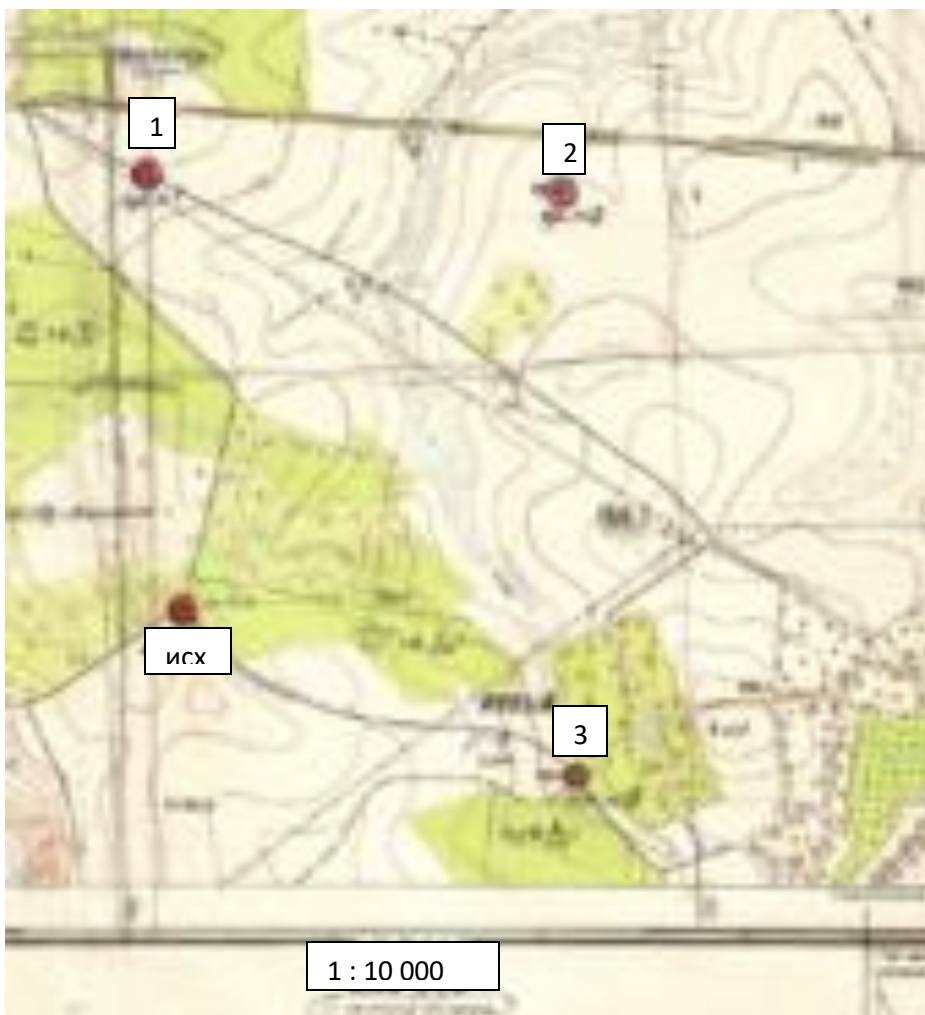
- магнитный азимут от контрольной точки на контрольную точку № 1; № 2; № 3
- расстояние между контрольной точкой и ориентирами 1; 2; и 3

Параметры, определённые на местности участник записывает в карточку выполнения практического задания (судейскую ведомость).

ориентиры	азимут	баллы	расстояние	баллы	итого
Исх. -№ 1	0 <sup>0</sup> или 360 <sup>0</sup>	5 б	750 метров	5 б	10 б
Исх. -№ 2	44 <sup>0</sup>	5 б	980 метров	5 б	10 б
Исх. -№ 3	112	5 б	740 метров	5 б	10 б

**Обращаю внимание!** При измерении расстояния не забываем сетка у карты 1: 10 000 равна 100 x 100 мм, при сканировании карты могут быть изменения в расстоянии. Данные определялись с оригинала карты.

№ п/п	Перечень ошибок и погрешностей	Штраф (баллы)
1.	За ошибку при измерении азимута на объект более + 6 <sup>0</sup>	5
2.	За ошибку при измерении расстояния, чем на ± 100 м	5



**Оценка задания.** Максимальная оценка за правильно выполненное задание – *30 баллов.*

- за правильный ответ определения азимута начисляется – *по 5 баллов;*
- за правильный ответ определения расстояния начисляется – *по 5 баллов*

### **ЗАДАНИЕ 5.**

#### **5.1 Определить вид противогоза**



5.2 Определить размер противогаза: если высота лица 62 см, а расстояние между висками 36 см.



5.3 Выбрать фильтрующий бачок при прохождении участка заражения ртутью.



Вариант ответа:

1. противогаз ГП;
2. сумма составляет 98 см – 2 размер;
3. фильтрующий бачок - № 4.

**Оценка задания.** Максимальная оценка за полное правильно выполненное задание – *30 баллов*, при этом:

- за каждый правильный ответ (или аналогичный) начисляется по 10 баллов за каждое из 5 заданий;
- при отсутствии правильных и не указанных ответов, баллы не начисляются.