

**Муниципальный этап областной олимпиады школьников  
по биологии  
2021-2022 учебный год  
5 класс  
ТЕОРЕТИЧЕСКИЙ ТУР  
Максимальный балл - 43**

**ЧАСТЬ 1.** Задание включает 20 тестов. К каждому из них предложено по 3 варианта ответа. Вам необходимо выбрать только один ответ, который Вы считаете наиболее полным и правильным. Ответы занесите в матрицу для ответов.

**1. Самый распространенный увеличительный прибор**

- а. 1, 2
- б. 2, 4
- в. 3, 4



**2. Общий признак всех живых организмов**

- а. половое размножение
- б. клеточное строение
- в. многоклеточность

**3. Покрывает клетку снаружи**

- а. Ядро
- б. Цитоплазма
- в. Оболочка

**4. Неорганические вещества клетки**

- а. Минеральные соли
- б. Жиры
- в. Белки

**5. Органоиды клетки, отвечающие за фотосинтез**

- а. Лейкопласты
- б. Вакуоли
- в. Хлоропласты

**6. Представителем флоры является**

- а. Ёж
- б. Подберезовик
- в. Ель

**7. Растения, тела которых состоят из разных органов**

- а. Низшие
- б. Хлорелла
- в. Высшие

**8. Разные органы растений вместе образуют**

- а. Ткань
- б. Орган
- в. Организм

**9. У каких животных есть детские сады?**

- а. У пингвинов, морских котиков
- б. У китов
- в. У обезьян

**10. Кто такой белёк?**

- а. Правильное название белки
- б. Заяц-беляк
- в. Серый тюлень

**11. Экспедиция Витуса Беринга подходила к концу, но болезнь наступила на всех – расшатывались и выпадали зубы. Большая часть экипажа погибла, погиб и сам Беринг. В живых осталась группа людей, которая стала употреблять в пищу ..... Что спасло людей?**

- а. Бурые водоросли (морская капуста)

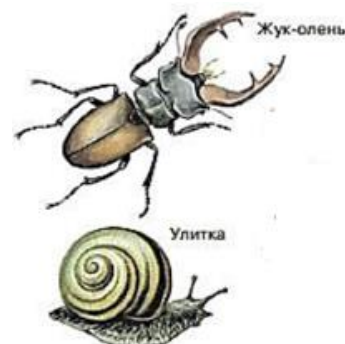
- б. Аскорбиновую кислоту
- в. Морских животных

12. Китайцы считают эту птицу символом благополучия, полинезийцы – ночным злым богом, а у древних греков она символизировала мудрость. В средние века церковь объявила эту птицу «нечистой силой», слугой дьявола. Что это за птица?

- а. Аист
- б. Лебедь
- в. Сова

13. Определите, каким признаком сгруппированы данные животные?

- а. Питаются растениями
- б. Хищники
- в. Маленькая скорость передвижения



14. Орган, расположенный в ротовой полости человека

- а. Язык
- б. Глотка
- в. Пищевод

15. Орган человека с наибольшим содержанием воды

- а. Кровь
- б. Кости
- в. Мозг

16. Оценить чистоту воздуха в городе можно по присутствию

- а. Грибов
- б. Растений
- в. Лишайников

17. Внутривидовая борьба по сравнению с межвидовой идет более напряженно, так как особи нуждаются в одинаковых условиях, имеют сходные потребности. Взаимоотношения особей, отражающие внутривидовую борьбу, изображены на рисунке (-ах)



- а. 1
- б. 2
- в. 3

18. На дно банки наливаем воды столько, чтобы семена пшеницы полностью покрылись водой, ставим в теплое и освещенное место, через неделю семена загнивают из-за недостатка

- а. Света
- б. Тепла
- в. Воздуха

19. Опасное инфекционное желудочно-кишечное заболевание

- а. Корь
- б. Грипп
- в. Холера

20. 1 га хвойного леса отфильтровывает 35 тонн пыли в год, а лиственный в два раза больше. Сколько гектаров лиственного леса надо посадить, чтобы он отфильтровывал 700 тонн пыли в год?

- а. 35 га
- б. 70 га
- в. 10 га

**ЧАСТЬ 2. Выберите номера правильных суждений. В матрице ответов напротив номера правильного на ваш взгляд суждения поставьте «X»**

1. Выделяют четыре царства живых организмов – вирусы, грибы, растения и животные
2. Организмы — бактерии, грибы, растения, животные, человек — не могут жить без воды. Это вещество составляет большую часть массы их тел.

3. В океанах, морях, озерах, реках и других водоемах, даже в лужах, живут разнообразные животные и растения.
4. Дыхание у растения происходит во всех живых клетках круглосуточно.
5. В ходе дыхания процесса растение поглощает кислород и выделяет углекислый газ.
6. При дыхании растения освобождается большое количество органических веществ, которые образовались в клетках с хлорофиллом в процессе фотосинтеза.
7. Корень участвует в дыхании растения.
8. Листопад — это сбрасывание листьев у многолетних деревьев и кустарников после наступления холодов.
9. Животные являются возбудителями паразитических заболеваний.
10. Животные могут восстанавливать утраченные или поврежденные части тела

**ЧАСТЬ 3. Задание включает 3 вопроса на установление соответствия. Индексы правильных ответов внесите в матрицу.**

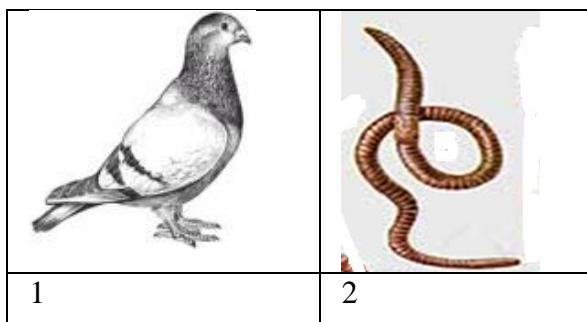
*Комментарии. При сопоставлении могут совпадать не по одной цифре/букве*

**1. Соотнесите свойства царств (А-И) растений (1), грибов (2) и животных (3)**

<b>А</b>	<b>Б</b>	<b>В</b>	<b>Г</b>	<b>Д</b>
Состоят из клеток	Гетеротрофы	Питание	Дыхание	Фотосинтез
<b>1</b>	<b>2</b>	<b>3</b>		
				
<b>Е</b>	<b>Ж</b>	<b>З</b>	<b>И</b>	
Подвижность	Наличие ядра	Наличие хлорофилла	Тело состоит из нитей	

**2. Установите соответствие между организмами (1-2) и их характерными особенностями (а-д):**

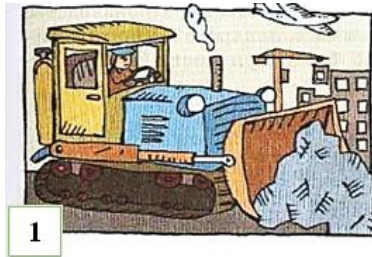
**3.**



- а. Внутренний скелет
- б. Имеется позвоночник
- в. Не имеет позвоночника
- г. Органы передвижения — пара конечностей
- д. Имеет сегментацию тела

**3. В природе постоянно происходят какие-то изменения: день сменяется ночью, идет дождь, дует ветер, зеленеет трава, горит костер, нагревается вода в солнечный день — все эти изменения называются явлениями природы. Соотнесите явления природы (а-г) с их примерами на рисунках (1-4)**

- а. Световые явления
- б. Механические явления
- в. Тепловые явления
- г. Электромагнитные явления



**Часть 4. Вам предлагается продолжить фразу, найти верный ответ. Вставьте пропущенные слова в матрицу ответов.**

Масло оливы богато витаминами и другими органическими и минеральными веществами. Поэтому из оливы выжимают масло или употребляют её части в пищу в сыром или маринованном виде. Органы растения, которые используют в каждом случае: ..... (1) и ..... (2)